



คู่มือการดำเนินโครงการ บ้านพอเพียงชนบท

“สร้างบ้าน

สร้างความสุข

สร้างความมั่นคง

พัฒนาคุณภาพชีวิตอย่างมีศักดิ์ศรี มียุทธศาสตร์”



สถาบันพัฒนาองค์กรชุมชน (องค์การมหาชน)

กระทรวงการพัฒนาสังคมและความมั่นคงของมนุษย์

คู่มือการดำเนินโครงการบ้านพอเพียงชนบท

“สร้างบ้าน สร้างความสุข สร้างความมั่นคง พัฒนาคุณภาพชีวิต อย่างมีศักดิ์ศรี มียุทธศาสตร์”

ที่ปรึกษา	พรหมทิพย์ เพชรมาก ธนัช นฤพรพงศ์
ผู้จัดทำ	สุมล ยางสูง กรรณิการ์ แก้วสันเทียะ กรรณิการ์ เมืองแก้ว เรวดี อุลิต
ออกแบบปก	อาทิตย์ ตังทัตสวัสดิ์
จัดทำโดย	สำนักงานบ้านมั่นคง สถาบันพัฒนาองค์กรชุมชน (องค์การมหาชน) 912 ถนนนวมินทร์ แขวงคลองจั่น เขตบางกะปิ กรุงเทพฯ 10240 โทร. 02 – 378 – 8300 – 9 โทรสาร 02 – 378 – 8487 www.codi.or.th

คำนำ

โครงการบ้านพอเพียงชนบท เป็นหนึ่งในแผนงานยุทธศาสตร์การพัฒนาที่อยู่อาศัย 10 ปี (พ.ศ. 2559 – 2568) โดยเป็นแผนที่อยู่อาศัยผู้มีรายได้น้อยชนบทที่มีแผนการดำเนินการในระยะเวลา 5 ปี จำนวน 352,000 ครัวเรือน เรื่องที่อยู่อาศัยและที่ดินทำกินเป็นปัญหาพื้นฐานของชุมชนทั้งในเมืองและชนบท โดยในพื้นที่ชนบทมีประชาชนประสบปัญหาความเดือดร้อนด้านที่อยู่อาศัยและที่ดินทั้งบ้านที่ก่อสร้างมานานแล้วมีสภาพชำรุดทรุดโทรม ก่อสร้างด้วยวัสดุที่ไม่มั่นคง ไม่ได้ปรับปรุงซ่อมแซม และครอบครัวขยายที่มีความจำเป็นต้องก่อสร้างที่อยู่อาศัยใหม่ แต่ไม่สามารถดำเนินการได้เนื่องจากมีรายได้น้อยเพียงพอ

ในการดำเนินการตามภารกิจของสถาบันพัฒนาองค์กรชุมชน (องค์การมหาชน) หรือ พอช. มุ่งเน้นสนับสนุนให้ชุมชนเป็นแกนหลักในการร่วมกันแก้ไขปัญหา โดยเชื่อมโยงเครือข่าย กลุ่ม/องค์กรชุมชนในตำบล หรือ องค์กรชุมชนตำบลที่มีทุนการพัฒนาต่างๆ เช่น สภาองค์กรชุมชน เครือข่ายที่ดินชนบท กองทุนสวัสดิการชุมชน องค์กรการเงินชุมชน ฯลฯ สร้างความร่วมมือกับองค์กรปกครองส่วนท้องถิ่น และหน่วยงานที่เกี่ยวข้องในระดับพื้นที่ เพื่อจัดการแก้ปัญหาาร่วมกัน สร้าง/ซ่อมแซมที่อยู่อาศัยของผู้เดือดร้อนในพื้นที่ ทำให้คนในตำบลมีความตื่นตัวในการร่วมกันดำเนินงานในทุกขั้นตอนของการแก้ไขปัญหาที่อยู่อาศัย ตั้งแต่สำรวจข้อมูล รวมกลุ่มผู้เดือดร้อน กลั่นกรองข้อมูล คัดเลือก จัดซื้อวัสดุและก่อสร้างบ้านร่วมกัน ซึ่งทำให้สามารถขับเคลื่อนงานได้อย่างรวดเร็ว ภายใต้งบประมาณที่ได้รับการสนับสนุน สมทบ/ร่วมแรงก่อสร้างโดยผู้เดือดร้อนและคนในชุมชน ทำให้เกิดการคืนทุนสู่กองทุนของชาวชุมชนเอง นำไปสู่การเชื่อมต่อกับฐานงานพัฒนาต่างๆ ของชุมชน รวมทั้งเป็นพื้นฐานสำคัญในการลดความเหลื่อมล้ำ สร้างความเป็นธรรมในสังคมที่จะให้ชุมชนท้องถิ่นเป็นหลักในการจัดการตนเอง

ดังนั้น เพื่อให้เกิดความเข้าใจในการดำเนินโครงการ และสร้างมาตรฐานการปฏิบัติงานให้มีคุณภาพตรงตามเป้าหมายของโครงการ และบรรลุข้อกำหนดที่สำคัญของกระบวนการเบิกจ่ายงบประมาณของโครงการ สำนักบ้านมั่นคง จึงได้พัฒนาคู่มือการดำเนินโครงการบ้านพอเพียงชนบทขึ้น เพื่อเป็นเครื่องมือให้แก่องค์กรชุมชน เจ้าหน้าที่และผู้ที่เกี่ยวข้องได้มีความรู้ ความเข้าใจต่อทิศทาง แนวทาง กรอบการสนับสนุนงบประมาณขั้นตอนการดำเนินโครงการ ขั้นตอนการเบิกจ่ายงบประมาณ เอกสารและแบบฟอร์มต่างๆ ที่ใช้ในการเสนอโครงการ และเบิกจ่ายงบประมาณ รวมถึงการติดตาม รายงานผลการดำเนินการโครงการบ้านพอเพียงชนบท

สำนักบ้านมั่นคง หวังเป็นอย่างยิ่งว่าคู่มือการดำเนินโครงการฉบับนี้ จะเอื้ออำนวยประโยชน์ต่อองค์กรชุมชน ผู้เสนอโครงการ เจ้าหน้าที่และผู้ที่เกี่ยวข้อง สำหรับนำไปใช้เป็นแนวทางในการทำงานเพื่อส่งผลให้เกิดผลประโยชน์สูงสุดต่อไป

สำนักบ้านมั่นคง
ตุลาคม 2559

สารบัญ

	หน้า
คำนำ	2
สารบัญ	3
โครงการบ้านพอเพียงชนบท	5
ที่มาของโครงการ	5
วัตถุประสงค์	6
กลุ่มเป้าหมาย	6
หลักการสำคัญในการทำงาน	6
แนวทางในการดำเนินงานพัฒนาที่อยู่อาศัยในพื้นที่ชนบท	7
เกณฑ์การพิจารณา	7
ขั้นตอนกระบวนการระดับตำบล	8
กลไกการพัฒนาและพิจารณาโครงการ	9
การจัดกรอบการสนับสนุนงบประมาณ	10
กระบวนการเสนอขอรับการสนับสนุนโครงการบ้านพอเพียงชนบท	11
กระบวนการเบิกจ่ายงบประมาณโครงการบ้านพอเพียงชนบท (งวดแรก)	12
กระบวนการเบิกจ่ายงบประมาณโครงการบ้านพอเพียงชนบท (งวด 2)	13
เงื่อนไขการอนุมัติและเบิกจ่ายงบประมาณ	14
เกณฑ์การเบิกจ่ายงบประมาณ	14
กติกากการเบิกจ่ายงบประมาณโครงการ	14
การจัดเก็บเอกสารขององค์กรชุมชน ตำบล จังหวัด	15
วัตถุประสงค์	15
ระบบการเก็บเอกสาร	16
ระยะเวลาในการจัดเก็บเอกสาร	16
เอกสารชี้แจงรายละเอียดเอกสารหลักฐานการเงิน	16
ตัวอย่างใบกำกับภาษี/ใบเสร็จรับเงิน	17
ตัวอย่างบิลเงินสด	18
ตัวอย่างใบสำคัญรับเงิน	19
การยกเลิกและปิดโครงการ	20
การยกเลิกโครงการ	20
กระบวนการยกเลิกโครงการ/การคืนงบประมาณคงเหลือรอเบิกจ่าย	20
การรับคืนเงินจากตำบล	21
กระบวนการรับคืนเงินโอนจากชุมชน	21
การปิดโครงการ	22
แบบฟอร์มขอยกเลิกโครงการ	23
แบบฟอร์ม กรณีตำบลเบิกงวดแรก/ขอคืนงบคงเหลืองวดที่สอง/ปิดโครงการ	24
แบบฟอร์ม กรณีตำบลเบิกเงินไปแล้วมีเงินเหลือจากการดำเนินงาน	25
แบบฟอร์ม กรณีเบิกเงินครบทุกงวด/ดำเนินงานเสร็จสิ้นทั้งโครงการ/ปิดโครงการ	26

แบบฟอร์มในการดำเนินโครงการบ้านพอเพียงชนบท	27
1. ตัวอย่างแบบแสดงผลการอนุมัติโครงการ	28
2. แบบรายงานความก้าวหน้าพื้นที่ดำเนินโครงการบ้านพอเพียงชนบท	29
3. แบบฟอร์มขอเบิกจ่ายเงินงบประมาณสนับสนุนโครงการบ้านพอเพียงชนบท	32
4. แผนการพัฒนาโดยรวม	33
5. แผนพัฒนารายงวด	34
6. รายงานผลการดำเนินโครงการ (แบบเบิกจ่ายงวดที่ 2)	35
7. สรุปความคิดเห็นของคณะกรรมการตรวจรับโครงการบ้านพอเพียงชนบท	36
8. บันทึกความร่วมมือ	37
ภาคผนวก	40
1. แบบสำรวจข้อมูลรายครัวเรือนผู้เดือดร้อนเรื่องคุณภาพชีวิตและที่ดินที่อยู่อาศัยฯ	41
2. แบบเสนอ “โครงการบ้านพอเพียงชนบท”	43

โครงการบ้านพอเพียงชนบท

ที่มาของโครงการ

ปัญหาที่อยู่อาศัยและที่ดินทำกินเป็นปัญหาพื้นฐานของชุมชนทั้งในเมืองและชนบท จากการสำรวจข้อมูลภาวะเศรษฐกิจและสังคมของครัวเรือนโดยสำนักงานสถิติแห่งชาติ ปี 2556 พบว่าประเทศไทยมีจำนวนครัวเรือนประมาณ 20.167 ล้านครัวเรือน เป็นครัวเรือนที่มีกรรมสิทธิ์ในที่อยู่อาศัยประมาณ 15.510 ล้านครัวเรือน ส่วนที่เหลือยังไม่มีกรรมสิทธิ์ในที่อยู่อาศัยจำนวนประมาณ 4.657 ล้านครัวเรือน และในกลุ่มนี้เป็นผู้มีรายได้น้อยที่ต้องการความช่วยเหลือด้านที่อยู่อาศัยประมาณ 2.726 ล้านครัวเรือน โดยในพื้นที่ชนบทมีประชาชนประสบปัญหาความเดือดร้อนที่อยู่อาศัยและที่ดิน ทั้งบ้านที่ก่อสร้างมานานแล้วมีสภาพชำรุดทรุดโทรม ก่อสร้างด้วยวัสดุที่ไม่มั่นคง ไม่ได้ปรับปรุงซ่อมแซม และครอบครัวขยายที่มีความจำเป็นต้องก่อสร้างที่อยู่อาศัยใหม่ แต่ไม่สามารถดำเนินการได้เนื่องจากมีรายได้น้อยเพียงพอ

การแก้ไขปัญหาที่อยู่อาศัยในรูปแบบการซ่อมแซม ปรับปรุง หรือสร้างบ้านสำหรับครัวเรือนที่ยากจน ซึ่งสถาบันพัฒนาองค์กรชุมชน ได้ดำเนินการในพื้นที่ 5 จังหวัดชายแดนภาคใต้ ช่วงระหว่างปี พ.ศ. 2553-2556 โดยชุมชนท้องถิ่นเป็นแกนหลัก ได้รับการสนับสนุนแก้ไขปัญหที่อยู่อาศัยในพื้นที่ 295 ตำบล 1,420 หมู่บ้าน ผู้รับประโยชน์ 48,201 ครัวเรือน โดยเป็นการสร้างบ้านใหม่ 8,895 หลัง ซ่อมแซม/ต่อเติม 39,306 หลัง

จากการดำเนินงาน พบว่าการสนับสนุนให้ชุมชนเป็นแกนหลักในการสร้าง/ซ่อมแซมที่อยู่อาศัยของผู้เดือดร้อนในพื้นที่ ทำให้ชุมชนต่างๆ มีความตื่นตัวในการร่วมกันดำเนินการในทุกขั้นตอนของการแก้ไขปัญหาที่อยู่อาศัย ตั้งแต่การสำรวจ กลั่นกรองข้อมูลผู้เดือดร้อน การคัดเลือก การรวมกลุ่มผู้เดือดร้อน จัดซื้อวัสดุและดำเนินการก่อสร้างร่วมกัน ซึ่งทำให้สามารถดำเนินการได้รวดเร็ว ภายใต้งบประมาณที่ได้รับการสนับสนุน การสมทบ/ร่วมแรงก่อสร้างของผู้เดือดร้อนและคนในชุมชน ทำให้เกิดการคืนทุนสู่กองทุนของชาวชุมชนเองสำหรับผู้เดือดร้อนลำดับต่อมาที่อาจยังไม่ได้การสนับสนุนในชุดแรก หรือกองทุนสวัสดิการชุมชนเพื่อช่วยเหลือดูแลซึ่งกันและกันของชุมชนต่อไป รวมทั้งนำไปสู่การเชื่อมต่อกับฐานงานพัฒนาด้านต่างๆ ของชุมชน

รัฐบาลปัจจุบัน ซึ่งให้ความสำคัญในการแก้ไขปัญหาความยากจน ลดความเหลื่อมล้ำ และสร้างความเป็นธรรมในสังคม โดยการสร้างโอกาสการเข้าถึงสวัสดิการสังคมและที่อยู่อาศัย ได้กำหนดการพัฒนาที่อยู่อาศัยสำหรับผู้มีรายได้น้อยให้มีความมั่นคงในที่อยู่อาศัยเป็นนโยบายเร่งด่วน และสั่งการให้แก้ไขปัญหที่อยู่อาศัยและพัฒนาคุณภาพชีวิต ผู้มีรายได้น้อยทั้งประเทศอย่างมีประสิทธิภาพและยั่งยืน ตามข้อสั่งการนายกรัฐมนตรี (พลเอก ประยุทธ์ จันทร์โอชา) ในคราวประชุมคณะรัฐมนตรี เมื่อวันที่ 4 สิงหาคม 2558 เรื่องการขับเคลื่อนด้านที่อยู่อาศัย โดยมอบหมายให้กระทรวงการพัฒนาสังคมและความมั่นคงของมนุษย์ ดำเนินการแก้ไขปัญหที่อยู่อาศัยสำหรับผู้มีรายได้น้อย โดยบูรณาการกับหน่วยงานที่เกี่ยวข้องทั้งภาครัฐและภาคเอกชน ภายใต้แผนยุทธศาสตร์การพัฒนาที่อยู่อาศัย 10 ปี (พ.ศ. 2559 - 2568)

ดังนั้น เพื่อให้การแก้ไขปัญหที่อยู่อาศัยสำหรับผู้มีรายได้น้อยเป็นไปตามแนวทางและข้อสั่งการ สถาบันฯ จึงได้จัดทำโครงการบ้านพอเพียงชนบทเพื่อรองรับนโยบายรัฐบาล ซึ่งอยู่ภายใต้แผนยุทธศาสตร์การพัฒนาที่อยู่อาศัย 10 ปี (พ.ศ. 2559 - 2568) ด้วยการดำเนินโครงการบ้านพอเพียงชนบทมีระยะเวลา 5 ปี (พ.ศ. 2559 - 2563) เป้าหมาย 5,300 ตำบล 352,000 ครัวเรือน ซึ่งในปี 2559 มีเป้าหมายดำเนินการใน 150 ตำบล 9,000 ครัวเรือน เพื่อช่วยลดปัญหาความเดือดร้อน และพัฒนาคุณภาพการอยู่อาศัยของครัวเรือนยากจนผู้มีรายได้น้อย เพื่อให้คนกลุ่มนี้มีคุณภาพชีวิตที่ดีขึ้น รวมทั้งเป็นพื้นฐานสำคัญในการลดความเหลื่อมล้ำ สร้างความเป็นธรรมในสังคม ที่จะให้ชุมชนท้องถิ่นเป็นหลักในการจัดการตนเองต่อไป

วัตถุประสงค์

1. เพื่อให้ครัวเรือนยากจนที่มีปัญหาความเดือดร้อนด้านที่ดินและที่อยู่อาศัยในชุมชนได้มีที่อยู่อาศัยดีขึ้น มีความมั่นคง โดยชุมชนท้องถิ่นเป็นแกนหลักในการดำเนินการ
2. เพื่อสนับสนุนให้ชุมชนได้ดูแลและช่วยเหลือผู้อยู่อาศัยที่เป็นผู้ยากจน ในการดำเนินการซ่อมแซม ปรับปรุง ต่อเติมบ้าน หรือการสร้างใหม่แทนบ้านเดิมที่มีสภาพทรุดโทรม ที่อาจเป็นภัยต่อชีวิตและทรัพย์สินของผู้อยู่อาศัยได้
3. เพื่อพัฒนาศักยภาพของชุมชนให้เข้มแข็ง สามารถวางแผนจัดการที่ดินและที่อยู่อาศัยร่วมกันในระดับพื้นที่กับหน่วยงานที่เกี่ยวข้อง และสามารถเชื่อมโยงกับงานพัฒนาด้านต่างๆ ในตำบล

กลุ่มเป้าหมาย

ครัวเรือนยากจนในพื้นที่ชนบทที่มีปัญหาความเดือดร้อนด้านที่ดินและที่อยู่อาศัย สภาพที่อยู่อาศัยไม่มั่นคงแข็งแรง รวมทั้งพื้นที่ที่ประสบภัยพิบัติและที่อยู่อาศัยได้รับความเสียหาย คนยากจน/รายได้น้อย เดือดร้อนเรื่องที่อยู่อาศัย/บ้านทรุดโทรม/แออัด เป็นผู้ด้อยโอกาสในชุมชน/ตำบล ประสบปัญหาถูกไล่ออกจากบ้าน จำนวน 352,000 ครัวเรือนในระยะเวลา 5 ปี (พ.ศ. 2559 – 2563) โดยในปี 2559 เป้าหมาย 9,000 ครัวเรือน ไม่เกิน 2,000 ครัวเรือน/ภาค (ดำเนินการอย่างน้อย 3,000 ครัวเรือน ในไตรมาสแรก)

หลักการสำคัญในการดำเนินงาน

1. ใช้กระบวนการทำงานที่ชุมชนเป็นแกนหลักในการร่วมกันแก้ไขปัญหา โดยการเชื่อมโยงเครือข่ายกลุ่ม/องค์กรชุมชนในตำบล หรือองค์กรชุมชนตำบลที่มีทุนด้านการพัฒนาต่างๆ เช่น สภาองค์กรชุมชน เครือข่ายที่ดินชนบท กองทุนสวัสดิการชุมชน องค์กรการเงินชุมชน ฯลฯ กับกลุ่มผู้เดือดร้อนด้านที่อยู่อาศัยในการจัดการปัญหาร่วมกัน
2. สร้างความเข้าใจแก่ชุมชน เพื่อให้สมาชิกมีส่วนร่วมในการดำเนินงานมากที่สุด ตั้งแต่การร่วมกำหนดหลักเกณฑ์ผู้เดือดร้อน การสำรวจข้อมูลผู้เดือดร้อนทั้งตำบล การพิจารณากลับกรอง จัดทำแผนงานโครงการ การร่วมกันซ่อมแซม ก่อสร้างที่อยู่อาศัย
3. ประสานเชื่อมโยงให้เกิดความร่วมมือระหว่างชุมชน องค์กรปกครองส่วนท้องถิ่น ส่วนราชการ หน่วยงานที่เกี่ยวข้องกับการแก้ไขปัญหาที่ดินและที่อยู่อาศัย เพื่อร่วมกันทำงานและสนับสนุนการแก้ไขปัญหาความเดือดร้อนของประชาชน เน้นการก่อสร้างที่อยู่อาศัยโดยมีช่างในท้องถิ่น หรือช่างและแรงงานในชุมชนร่วมกันดำเนินการ
4. สร้างระบบการเรียนรู้ร่วมกันของคนในชุมชน จังหวัด และภาคได้ร่วมกันพิจารณาโครงการและวิธีการแก้ไขปัญหาของผู้เดือดร้อน เพื่อให้เกิดการจัดการร่วมกันของชุมชนอย่างเป็นธรรม ทำให้ผู้เดือดร้อนมีที่อยู่อาศัยที่เหมาะสมกับวิถีชีวิตและการประกอบอาชีพ

แนวทางในการดำเนินงานพัฒนาที่อยู่อาศัยในพื้นที่ชนบท

1. สร้างที่อยู่อาศัยที่มีศักดิ์ศรีให้คนทั่วประเทศ โดยการทำอย่างมียุทธศาสตร์ เพื่อสร้างการเปลี่ยนแปลง เพื่อให้เกิดความยั่งยืน
2. วางเป้าหมายการทำงานสร้างการเปลี่ยนแปลงระดับตำบล ในระยะยาว 3 ปี และ 5 ปี ภายใต้หลักคิด ออกแบบเพื่อคนส่วนรวมและคนส่วนมาก โดยใช้ข้อมูลจากการสำรวจผู้เดือดร้อนทั้งตำบล และให้คนทั้งตำบลเป็นเจ้าของในการแก้ไขปัญหา พัฒนาสู่ความยั่งยืนด้วยการสร้างทุนของชุมชน ตำบล/กองทุนหมุนเวียน
3. ใช้งบประมาณเป็นเครื่องมือในการประสานความร่วมมือทุกภาคส่วน เชื่อมโยงขบวนการอย่างกว้างขวาง ทั้งผู้เดือดร้อน ท้องที่ ท้องถิ่น หน่วยงาน กลุ่มองค์กร ภาคเอกชน มาร่วมหนุนเสริม (เงินน้อย ทำให้เป็นเงินมาก)
4. กระจายการทำงานให้เต็มพื้นที่ (ไม่ใช่ทำเพื่อนำร่อง) โดยใช้โครงการเป็นเครื่องมือในการเชื่อมโยงกันทุกขบวน ใช้องค์ความรู้ความสามารถจากทุกประเด็นงาน มาบูรณาการทำงานและบริหารร่วมกัน เพื่อสร้างองค์ความรู้ใหม่ ทำให้ขบวนองค์กรชุมชนท้องถิ่นเข้มแข็ง โดยเป็นโครงการที่มีคุณภาพมากกว่า คิดค้นเต็มที่หลากหลายรูปแบบ มีความเป็นอิสระในการสร้างสรรค์การทำงาน ผ่านการลองผิดลองถูก เพื่อให้เกิดการทำงานในรูปแบบใหม่ที่ดีกว่าเดิม ใช้งบประมาณน้อย และเกิดการเชื่อมโยงได้มากกว่า
5. เป็นเครื่องมือในการปฏิรูปประเทศ สร้างกระบวนการ สร้างระบบ ประสานนโยบายระดับจังหวัด และระดับประเทศต่อไป

เกณฑ์การพิจารณา

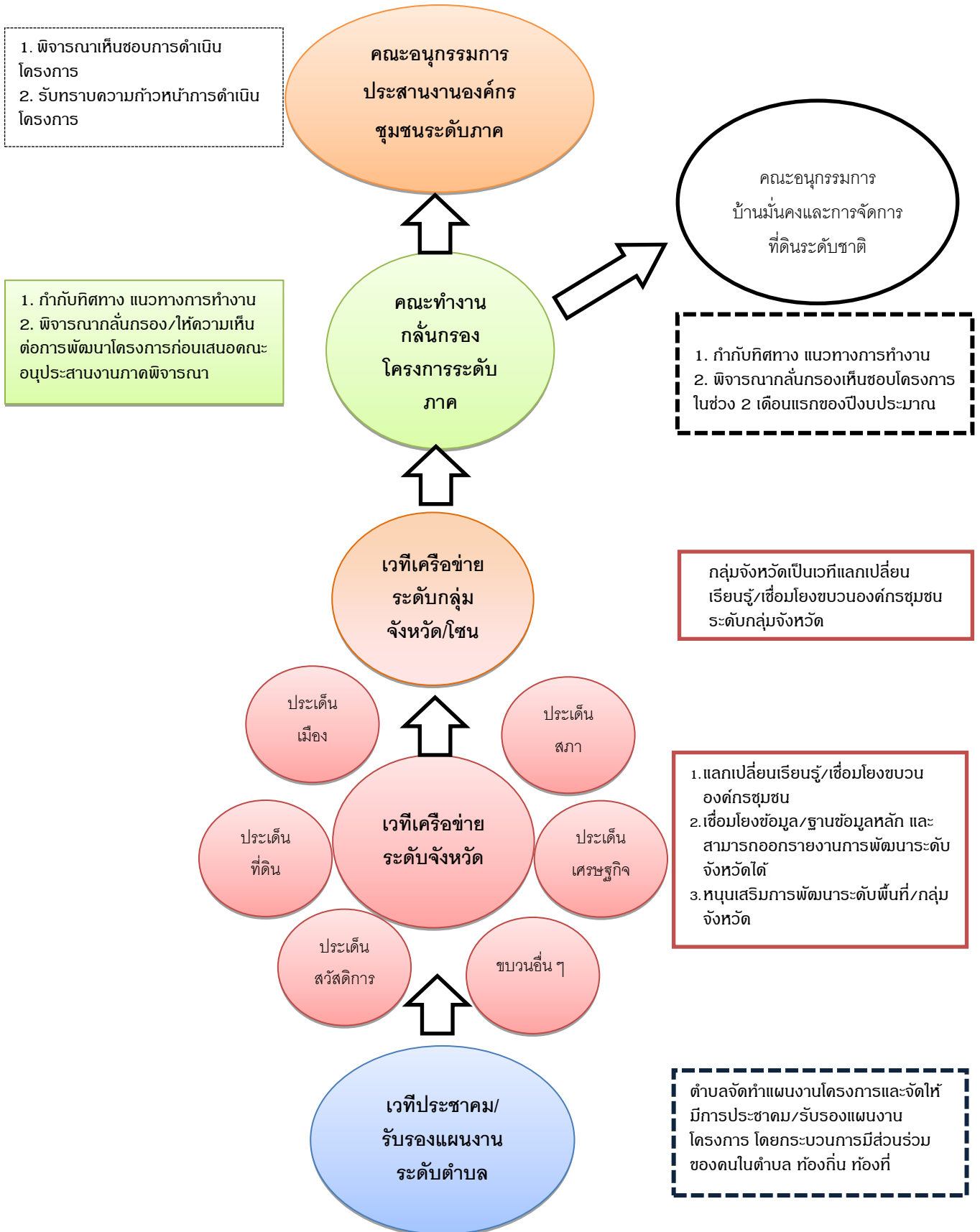
1. เป็นพื้นที่ตำบลที่มีการเชื่อมโยงเครือข่ายการพัฒนาหลายด้าน
2. มีการสำรวจข้อมูลผู้เดือดร้อนทั้งตำบล จากการมีส่วนร่วมของคนในตำบล
3. มีแผนการแก้ไขปัญหาที่อยู่อาศัยของคนทั้งตำบล
4. มีการประชาคม/มติรับรองร่วมระดับตำบล
5. มีความร่วมมือในการทำงานร่วมกับท้องถิ่น ท้องที่
6. พิจารณาความซ้ำซ้อนของการได้รับการสนับสนุนงบประมาณ
7. ใช้หลักการกระจายและทั่วถึง



ขั้นตอน/กระบวนการระดับตำบล



กลไกการพัฒนาและพิจารณาโครงการ



การจัดกรอบการสนับสนุนงบประมาณ

งบประมาณที่ได้รับการจัดสรรจากรัฐ	202,500,000 บาท
หัก ค่าใช้จ่ายในการดำเนินการ	20,250,000 บาท
คงเหลืองบประมาณสนับสนุนชุมชน	182,250,000 บาท

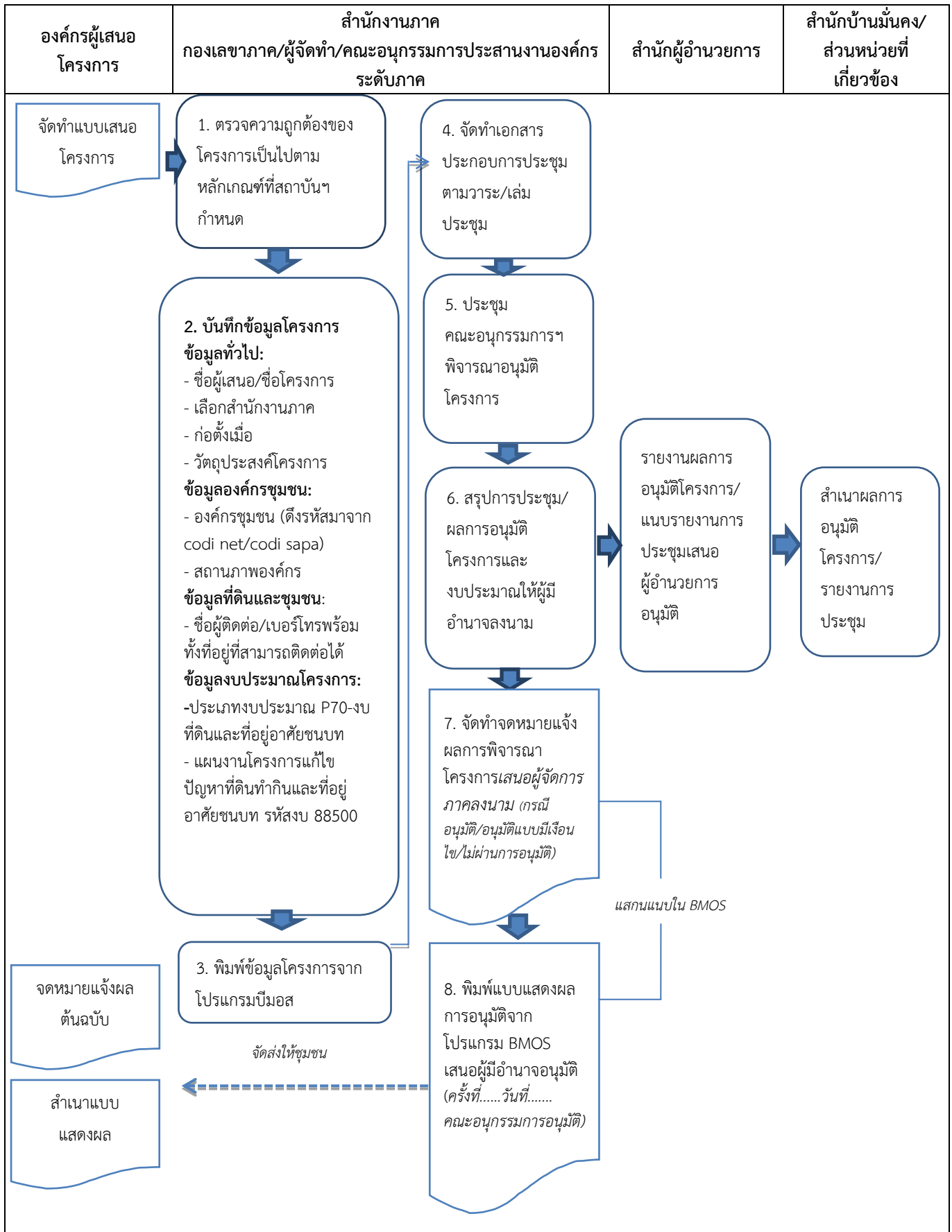
การจัดกรอบงบประมาณประจำปี 2560

การจัดกรอบงบประมาณ	จำนวนเงิน
1. สนับสนุน ภาคละไม่เกิน 2,000 ครัวเรือน (18,000 บาท/ครัวเรือน) 36,000,000 บาท/ภาค	180,000,000
2. งบเปิดตัวโครงการ/สื่อประชาสัมพันธ์	2,250,000
3. งบดำเนินการและงบพัฒนา สำหรับสำนักงานภาคๆ ละ 500,000 บาท (มาจากค่าบริหารจัดการ ประจำปี 2560 ร้อยละ 10)	2,500,000
4. งบดำเนินการและงบพัฒนาสำหรับสำนักบ้านมั่นคง (มาจากค่าบริหารจัดการ ประจำปี 2560 ร้อยละ 10)	4,000,000
5. ค่าบริหารจัดการของสถาบัน	13,750,000

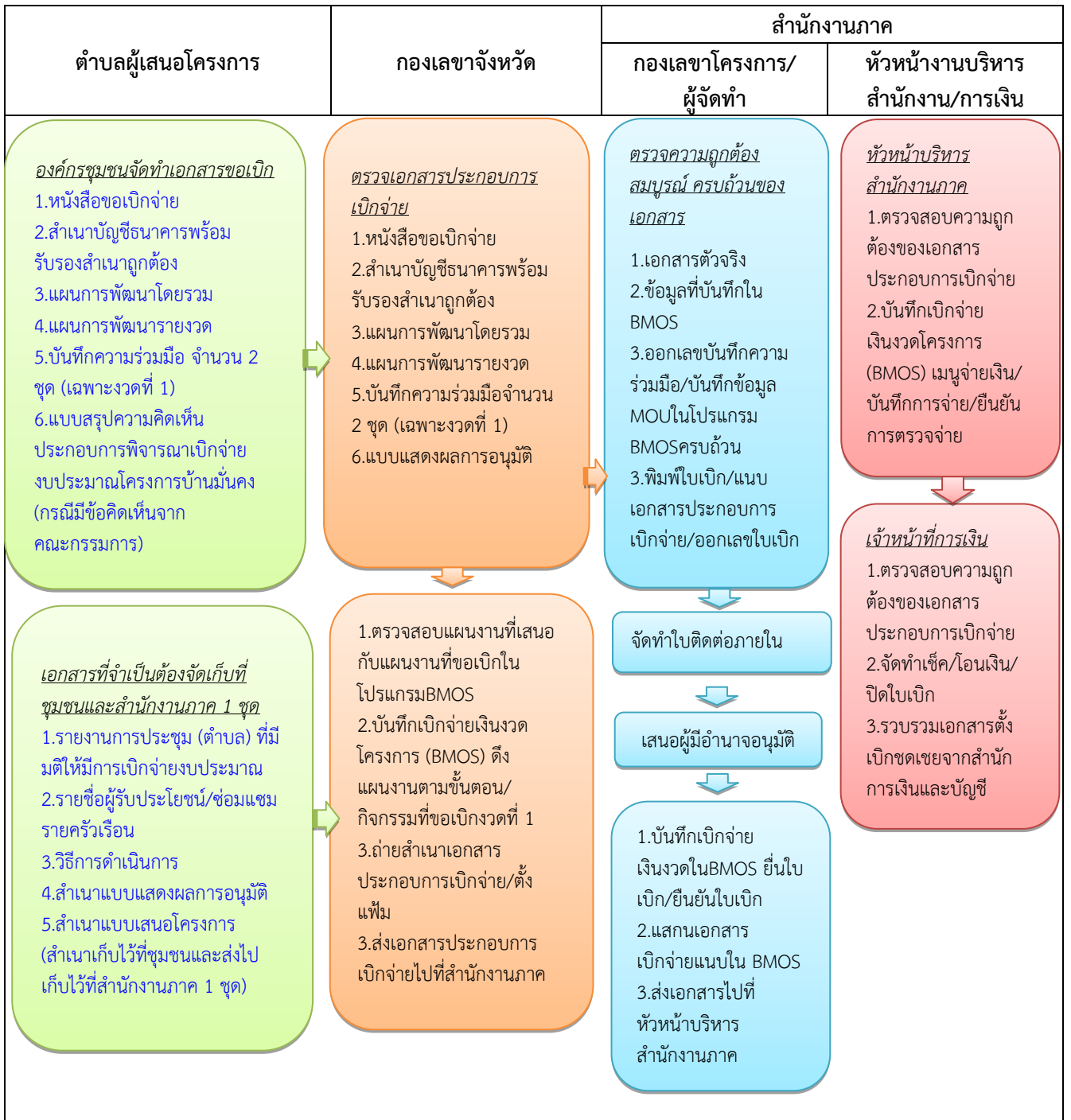
ลักษณะการสนับสนุนกิจกรรม ได้แก่ การซ่อมแซม ปรับปรุง ต่อเติมบ้านที่มีสภาพทรุดโทรม 9,000 ครัวเรือน ภาคละไม่เกิน 2,000 ครัวเรือน กรอบงบประมาณภาคละ 36,000,000 บาท (ครอบคลุม 77 จังหวัดๆ ละอย่างน้อย 200 - 250 ครัวเรือน)

หมายเหตุ: กรอบงบประมาณอุดหนุนระดับตำบล จะมีการพิจารณาทบทวนและปรับเปลี่ยนกรอบงบประมาณโดยผันแปรตามสัดส่วนจำนวนเป้าหมายที่ภาคสามารถดำเนินการได้จริง เช่น ภาคที่ไม่สามารถดำเนินการบ้านพอเพียงชนบทได้ตามเป้าหมาย จะมีการพิจารณาปรับงบประมาณของภาคนั้นๆ ให้กับภาคที่มีความพร้อมสามารถดำเนินการได้สูงกว่าเป้าหมายของภาค ทั้งนี้ พิจารณาทบทวนและปรับเปลี่ยนกรอบงบประมาณเมื่อสิ้นสุดไตรมาส 1 ในเดือนมกราคม 2560 และไตรมาสแรกจะต้องดำเนินการอย่างน้อย 3,000 ครัวเรือน

กระบวนการเสนอขอรับการสนับสนุนโครงการบ้านพอเพียงชนบท



กระบวนการเบิกจ่ายงบประมาณสนับสนุนโครงการบ้านพอเพียงชนบท (งวดแรก)



กระบวนการเบิกจ่ายงบประมาณสนับสนุนโครงการบ้านพอเพียงชนบท (งวด 2)



เงื่อนไขการอนุมัติและเบิกจ่ายงบประมาณ

ในไตรมาส 1 (ตุลาคม – ธันวาคม 2559) แต่ละภาคจะต้องมีการอนุมัติโครงการและงบประมาณ พร้อมทั้งเบิกจ่ายไม่น้อยกว่าร้อยละ 35 ของกรอบงบประมาณที่ได้รับการจัดสรร กรณีแผนงาน/โครงการที่ได้รับการอนุมัติแล้ว จะต้องดำเนินการเบิกจ่ายงวดแรกภายใน 4 เดือนนับจากวันที่ได้รับการอนุมัติ และดำเนินการเบิกจ่ายงบประมาณงวดสุดท้ายพร้อมทั้งดำเนินงานตามแผนงาน/โครงการให้แล้วเสร็จภายใน 1 ปี นับจากวันที่องค์กรผู้เสนอโครงการนั้นได้รับการอนุมัติ หากยังไม่มีการเบิกจ่ายจะมีการพิจารณาทบทวนยกเลิกโครงการและงบประมาณที่ยังไม่มีการเบิกจ่าย เพื่อนำไปใช้ในกิจกรรมอื่นหรือพื้นที่ที่มีความจำเป็นต่อไป

เกณฑ์การเบิกจ่ายงบประมาณ

การเบิกจ่ายงบประมาณโครงการบ้านพอเพียงชนบทให้เบิกจ่ายตามระเบียบสถาบันพัฒนาองค์กรชุมชน (องค์การมหาชน) ว่าด้วย หลักเกณฑ์การเบิกจ่ายงบประมาณสนับสนุนการพัฒนาที่อยู่อาศัยและที่ดินทำกิน พ.ศ. 2559 มีหลักเกณฑ์ดังนี้

กรณีเป็นโครงการที่ได้รับอนุมัติงบประมาณวงเงินไม่ถึง 1,000,000 บาท ให้เบิกจ่ายงบประมาณเป็นจำนวน 2 งวด โดยมีสัดส่วนดังนี้

งวดที่ 1 เบิกจ่ายตามแผนงานไม่เกินร้อยละ 70 ของงบประมาณโครงการที่ได้รับอนุมัติ

งวดที่ 2 เบิกจ่ายตามแผนงานไม่ต่ำกว่าร้อยละ 30 ของงบประมาณโครงการที่ได้รับอนุมัติ

กรณีเป็นโครงการที่ได้รับอนุมัติงบประมาณตั้งแต่ 1,000,000 บาทขึ้นไป ให้เบิกจ่ายงบประมาณเป็นจำนวน 3 งวด โดยมีสัดส่วนดังนี้

งวดที่ 1 เบิกจ่ายตามแผนงานไม่เกินร้อยละ 40 ของงบประมาณโครงการที่ได้รับอนุมัติ

งวดที่ 2 เบิกจ่ายตามแผนงานไม่เกินร้อยละ 30 ของงบประมาณโครงการที่ได้รับอนุมัติ

งวดที่ 3 เบิกจ่ายตามแผนงานไม่ต่ำกว่าร้อยละ 30 ของงบประมาณโครงการที่ได้รับอนุมัติ

ทั้งนี้ กรณีที่สำนักงานภาคเห็นสมควรเบิกจ่ายงบประมาณงวดเดียวให้นำเสนอผู้อำนวยการพิจารณาอนุมัติ โดยให้กำกับติดตามให้เกิดการรายงานความก้าวหน้าการดำเนินการ

กติกากการเบิกจ่ายงบประมาณโครงการ

1. เครือข่ายตำบลเป็นองค์กรผู้เสนอโครงการ และเบิกจ่ายงบประมาณโดยตรงให้กับเครือข่ายตำบล โดยให้จัดทำบันทึกความร่วมมือ (MOU) กับสถาบัน

2. องค์กรผู้เสนอโครงการต้องจัดทำแผนการใช้และการเบิกจ่ายงบประมาณ โดยมีการแก้ไขปรับปรุงแผนงานตามข้อเสนอแนะของคณะกรรมการประสานงานขบวนการองค์กรชุมชนภาค พร้อมจัดทำแผนรายงวดเพื่อเบิกจ่ายงบประมาณตามลำดับความสำคัญและสอดคล้องกับการดำเนินการ

3. โครงการที่ได้รับการอนุมัติงบประมาณแล้ว จะแบ่งจ่ายงบประมาณเป็นงวดงาน ตามแผนกิจกรรมโครงการบ้านพอเพียงชนบท และให้การเบิกจ่ายเป็นไปตามระเบียบและคำสั่งของสถาบันฯ

4. เงื่อนไขการเบิกจ่าย องค์กรผู้เสนอโครงการต้องเสนอการเบิกจ่ายงบประมาณงวดที่ 1 ภายในระยะเวลา 4 เดือน นับจากวันที่ได้รับอนุมัติโครงการ หากอนุมัติครบ 4 เดือนแล้วไม่มีการเบิกจ่าย สถาบันฯ จะพิจารณาทบทวนยกเลิกโครงการ

5. การจัดเก็บเอกสารหลักฐานการใช้จ่ายงบประมาณของโครงการ ตำบลต้องมีการจัดเก็บหลักฐานเอกสารสำคัญในการเบิกงบประมาณจากสถาบันฯ และเอกสารค่าใช้จ่ายงบประมาณของโครงการมีการลงนามการรับ - การจ่ายเงิน วัสดุสิ่งของ และงานที่ได้มีการมอบหมายระหว่างกัน และมีการจัดเก็บเอกสารอย่างปลอดภัยในสถานที่ที่มั่นคง พร้อมรับการตรวจสอบจากผู้ที่เกี่ยวข้องทุกฝ่าย

การจัดเก็บเอกสารขององค์กรชุมชน ตำบล จังหวัด

การจัดเก็บเอกสารในกระบวนการดำเนินโครงการบ้านพอเพียงชนบท หมายถึง องค์กรชุมชน ตำบล จังหวัด เกิดการใช้จ่ายเงินเพื่อให้เป็นไปตามแผนการดำเนินงาน ซึ่งจะต้องมีกระบวนการในการจำแนก จัดเก็บ เอกสารให้เป็นระเบียบเพื่อให้ความสำคัญของการเก็บเอกสาร เมื่อองค์กรชุมชนให้ความสำคัญกับเอกสาร โดยถือว่าเอกสารเป็นเสมือนความจำของการดำเนินงานขององค์กรชุมชน และเอกสารใช้เป็นหลักฐานสำคัญที่ต้องเก็บไว้ เพื่อการตรวจสอบหรือค้นคว้าในอนาคตแล้ว ดังนั้น ชุมชนต้องมีการเก็บเอกสารที่ดี เพื่อรวบรวมเอกสารให้เป็นหมวดหมู่ เป็นระเบียบ เอกสารไม่ชำรุดเสียหาย สะดวกต่อการค้นหาเมื่อต้องการใช้ และมีวิธีการเก็บเอกสารที่เหมาะสมกับองค์กรชุมชน/ตำบล/จังหวัด ซึ่งผู้มีหน้าที่ในการเก็บเอกสารจำเป็นต้องมีความรู้ด้านการเก็บเอกสาร เป็นอย่างดีด้วย ด้วยเหตุนี้ก่อนจะเก็บเอกสารจะต้องมีการวางแผนไว้ล่วงหน้าให้พร้อม โดยคำนึงถึงสิ่งต่างๆ ที่เกี่ยวข้อง เช่น สถานที่เก็บเอกสาร อุปกรณ์สำหรับเก็บเอกสาร ระบบการจัดเก็บเอกสาร ขั้นตอนในการปฏิบัติเกี่ยวกับเอกสาร เป็นต้น

วัตถุประสงค์

แหล่งเก็บเอกสารเปรียบเสมือนศูนย์ความจำขององค์กรชุมชน และเป็นที่ยอมรับหลักฐานต่างๆ ของการดำเนินงานไว้ทั้งหมด การที่องค์กรชุมชนเก็บเอกสารต่างๆ เหล่านี้ไว้รวมกันก็เพื่อวัตถุประสงค์ ดังต่อไปนี้

1. เพื่อรวบรวมเอกสารที่เกี่ยวข้องกับการดำเนินโครงการ ตั้งแต่กระบวนการสำรวจความเดือดร้อน การเสนอโครงการ การได้รับหนังสือแจ้งผลการอนุมัติโครงการ รายงานการประชุม รายชื่อผู้ได้รับผลประโยชน์ รายละเอียดกิจกรรมหรือแผนการพัฒนาตำบล การออมทรัพย์ รวมถึงหนังสือที่องค์กรชุมชน มีการติดต่อกับหน่วยงานต่างๆ ฯลฯ ที่มีความสัมพันธ์ต่อเนื่องกันจัดเข้าไว้ให้เป็นหมวดหมู่และแหล่งเดียวกัน

2. เพื่อความสะดวกรวดเร็ว และง่ายต่อการค้นหา

3. เพื่อให้เอกสารอยู่ในที่ที่ปลอดภัย

4. เพื่อเก็บเอกสารไว้เป็นหลักฐานอ้างอิงในอนาคต องค์กรประกอบในการเก็บเอกสารจะให้ผลดีนั้นต้องขึ้นอยู่กับองค์ประกอบ 5 ประการ คือ

- 1) เจ้าหน้าที่เก็บเอกสาร ซึ่งจะทำหน้าที่เก็บรวบรวมเอกสารให้เห็นหมวดหมู่ เป็นระบบ และดูแลรักษาเอกสารให้อยู่ในสภาพที่พร้อมจะใช้งานได้ตลอดเวลา

- 2) เอกสารสำคัญในการดำเนินโครงการ ได้แก่ จดหมายแจ้งผลการพิจารณาโครงการ แบบเสนอโครงการ รายงานการประชุมคณะกรรมการ รายชื่อผู้รับผลประโยชน์ รายละเอียดกิจกรรมหรือแผนการพัฒนาตำบล การออมทรัพย์ เอกสารการใช้จ่ายงบประมาณ เช่น ใบเสร็จรับเงิน ซึ่งเอกสารเหล่านี้ต้องเก็บรักษาเพื่อไว้ใช้เป็นหลักฐานในการติดตามตรวจสอบจาก พอช. และหน่วยงานที่เกี่ยวข้องต่อไป

- 3) ระบบการจัดเก็บ คือ ระบบหรือวิธีการจัดเก็บเอกสารให้อยู่ในสภาพที่พร้อมจะใช้งาน ซึ่งแต่ละชุมชน ตำบล จังหวัด อาจจะมีระบบการเก็บเอกสารที่แตกต่างกันขึ้นอยู่กับความเหมาะสมของแต่ละชุมชน ตำบล จังหวัดนั้น แต่ไม่ว่าจะมีระบบการจัดเก็บวิธีใดก็ตาม จุดประสงค์ของระบบการจัดเก็บเอกสารก็คือ การจัดเอกสารให้เป็นระเบียบ ครบถ้วน ไม่ชำรุดเสียหาย และค้นหาได้ทันทีเมื่อต้องการใช้

- 4) อุปกรณ์ในการจัดเก็บ การเก็บเอกสารจำเป็นต้องอาศัยอุปกรณ์ต่างๆ ช่วย เพื่อให้การเก็บเอกสารมีประสิทธิภาพยิ่งขึ้น และเป็นระเบียบสวยงาม อุปกรณ์ที่ใช้ในการจัดเก็บ เช่น แฟ้มเอกสาร ตู้เก็บเอกสาร ฯลฯ

5) สถานที่ในการเก็บ หมายถึง แหล่งเก็บเอกสาร ชุมชน ตำบล จังหวัด ควรจะมีการจัดสถานที่ในการเก็บเอกสารอย่างเป็นสัดส่วนและเพียงพอ ห้องเก็บเอกสารควรเป็นห้องที่โปร่ง มีอากาศถ่ายเทได้สะดวก ไม่ร้อนอบอ้าวจนเกินไป ไม่ควรอยู่ในที่ที่มีคนพลุกพล่าน และต้องมีการแต่งตั้งผู้ดูแลห้องเก็บเอกสารด้วย

ระบบการเก็บเอกสาร

การเก็บเอกสารตามปีปฏิทิน เป็นวิธีการเก็บเอกสารตามวัน เดือน ปีปฏิทิน โดยอาศัยการเรียงลำดับวันที่ที่ได้รับเอกสารนั้น

ระยะเวลาในการจัดเก็บเอกสาร

ต้องจัดเก็บอย่างน้อย 10 ปีขึ้นไป

เอกสารชี้แจงรายละเอียด เอกสารหลักฐานการเงิน

เอกสารการเงินที่จะต้องใช้ประกอบรายงานการเงิน มี 2 ประเภทใหญ่ๆ คือ

1. ใบเสร็จรับเงินหรือบิลเงินสด
2. ใบสำคัญรับเงิน

กรณีที่ 1 : ร้านค้า หรือผู้รับเงินสามารถออกใบเสร็จรับเงินหรือบิลเงินสดได้ ผู้จ่ายเงินจะต้องร้องขอใบเสร็จรับเงินเต็มรูปแบบหรือบิลเงินสดที่มีส่วนประกอบสำคัญครบจากผู้รับเงิน ส่วนประกอบของใบเสร็จรับเงินที่ถูกต้องและใช้เป็นหลักฐานการเงินได้ มีดังนี้ (ดูภาพตัวอย่างประกอบในหน้าที่ 17)

1. ข้อความบนหัวที่เขียนว่า “ใบเสร็จรับเงิน” หรือ “ใบกำกับภาษี”
2. ชื่อและที่อยู่ของร้านค้า หรือสถานประกอบการ
3. ชื่อโครงการ ที่ได้รับการอนุมัติตามข้อตกลงที่ทำไว้กับโครงการบ้านพอเพียงชนบท พร้อมชื่อที่อยู่ที่สามารถติดต่อได้
4. เลขประจำตัวผู้เสียภาษีอากร (ของร้านค้า/ผู้ขาย)
5. เลขที่ เล่มที่
6. วันที่
7. รายการสินค้าที่ซื้อ และราคาแต่ละรายการ
8. ลายเซ็นผู้รับเงิน

ตัวอย่าง “ใบกำกับภาษี/ใบเสร็จรับเงิน”

1 ข้อความบนหัวที่เขียนว่า “ใบเสร็จรับเงิน” หรือ “ใบกำกับภาษี”

2 ชื่อและที่อยู่ของร้านค้า หรือสถานประกอบการ

บริษัท เจ.เอ็น.สไปซี่ จำกัด (สำนักงานใหญ่)
J.N.Spicy Co., Ltd.
4071 ม.5 ต.ระเอบใหญ่ อ.ระบือวัง จ.มหาสารคาม 92130 Tel: +6687 454 0008
E-Mail: jnspicy@gmail.com
เลขประจำตัวผู้เสียภาษี: 0625595000107

3 ชื่อโครงการ ที่ได้รับการอนุมัติ ตามข้อตกลงที่ทำไว้กับโครงการ บ้านพอเพียงชนบท พร้อมชื่อที่อยู่ ที่สามารถติดต่อได้ เช่น “สภาองค์กรชุมชนตำบลเกาะหมาก”

4 เลขประจำตัวผู้เสียภาษี อากร

ใบกำกับภาษี/ใบเสร็จรับเงิน เลขที่ 01

TAX INVOICE / RECEIPT

ชื่อ Name : สภาองค์กรชุมชนตำบลเกาะหมาก	เลขที่เอกสาร Document : 0000001
ที่อยู่ Address : 50 ม.2 ต.เกาะหมาก เกาะกูดระชาด	วันที่ Date : 28 ตุลาคม 2559
เลขประจำตัวผู้เสียภาษี Tax ID : 12345678910	เดือนปีการขายรับเงิน :
สาขาที่ VAT Branch :	

จำนวน No.	รายการสินค้า Description	จำนวน Quantity	ราคาต่อหน่วย Unit Price	จำนวนเงิน Amount
	ค่าสังกะสี	50	100	5,000
รวม Total :				5,000
ภาษีมูลค่าเพิ่ม Vat (7%) :				350
รวมทั้งสิ้น Grand Total				5,350

ห้าพันสามร้อยห้าสิบบาทถ้วน

ออกโดย มีสติปัญญา

7 รายการสินค้าที่ซื้อ และราคาแต่ละรายการ

5 เลขที่เอกสาร

6 วันที่

8 ลายเซ็นผู้รับเงิน

ส่วนประกอบของบิลเงินสดที่ถูกต้องและใช้เป็นหลักฐานการเงินได้ มีดังนี้ (ดูภาพตัวอย่างประกอบในหน้า 18)

1. ข้อความบนหัวที่เขียนว่า “บิลเงินสด”
2. ประทับตราหรือเขียนชื่อและที่อยู่ของร้านค้า หรือสถานประกอบการ หรือแนบนามบัตรของร้านค้า หรือสถานประกอบการมาด้วย
3. ชื่อโครงการ ที่ได้รับการอนุมัติตามข้อตกลงที่ทำไว้กับโครงการบ้านพอเพียงชนบท ของสถาบันพัฒนาองค์กรชุมชน พร้อมที่อยู่ที่สามารถติดต่อได้ในช่องผู้จ่าย/ลูกค้า
4. เลขที่ เล่มที่
5. วันที่
6. รายการสินค้าที่ซื้อ และราคาแต่ละรายการ
7. ลายเซ็นผู้รับเงิน

ตัวอย่าง “บิลเงินสด”

1 ข้อความบนหัวที่เขียนว่า “ใบเสร็จรับเงิน” หรือ “ใบกำกับภาษี”

3 ชื่อโครงการ ที่ได้รับการอนุมัติตามข้อตกลงที่ทำไว้กับโครงการบ้านพอเพียงชนบท พร้อมชื่อที่อยู่ที่สามารถติดต่อได้ เช่น “สภาองค์กรชุมชนตำบลเกาะหมาก”

เลขที่	ร้านสุขเกษมวัสดุก่อสร้าง 19 ต.เกาะหมาก เกาะกูด จ.ตราด โทร.089-4859998	เลขที่	
บิลเงินสด CASH SALE			
นาม Name	สภาองค์กรชุมชนตำบลเกาะหมาก	วันที่ Date	28 ตุลาคม 2559
ที่อยู่ Address	50 หมู่ที่ 2 เกาะกูด จ.ตราด	ขอรับการค้า Commence	
จำนวน Quantity	รายการ Description	หน่วย Unit Price	จำนวนเงิน Amount
50	ค่าสังกะสี	89	4,450
บาท Baht	(สี่พันสี่ร้อยห้าสิบบาทถ้วน)	รวมเงิน Total	4,450
ผู้รับเงิน Collector	นายมานิตย์ นิยม		

2 ประทับตราหรือเขียนชื่อและที่อยู่ของร้านค้า หรือสถานประกอบการ หรือแนบนามบัตรของร้านค้า หรือสถานประกอบการมาด้วย

4 เลขที่ เล่มที่

5 วันที่

6 รายการสินค้าที่ซื้อและราคาแต่ละรายการ

7 ลายเซ็นผู้รับเงิน

ข้อควรระวัง เอกสารที่เขียนว่า “ใบส่งของ” “ใบจองสินค้า” ฯลฯ ไม่ใช่ใบเสร็จรับเงิน ไม่สามารถใช้ได้

กรณีที่ 2 : ร้านค้า หรือผู้รับเงินไม่สามารถออกใบเสร็จรับเงิน ผู้จ่ายเงินจะต้องร้องขอให้ผู้รับเงินเขียนใบสำคัญรับเงิน ตามแบบฟอร์มที่ พอช. กำหนดทุกครั้ง (ตามตัวอย่างใบสำคัญการรับเงิน ในหน้าที่ 19) พร้อมขอสำเนาบัตรประจำตัวประชาชนของผู้รับเงิน พร้อมลงนามสำเนาถูกต้องด้วย ส่วนประกอบของใบสำคัญรับเงินที่ถูกต้องและใช้เป็นหลักฐานการเงินได้ มีดังนี้

1. เป็นใบสำคัญรับเงินตามแบบฟอร์มที่ พอช. กำหนด ตามตัวอย่างที่แนบ
2. ชื่อและที่อยู่ของผู้รับเงินรวมถึงรายละเอียดต่างๆ ตามแบบฟอร์มที่สมบูรณ์ครบถ้วน
3. วันที่
4. รายละเอียดสินค้าหรือบริการ พร้อมราคา
5. ลายเซ็นของผู้รับเงิน
6. เอกสารเพิ่มเติม คือ สำเนาบัตรประจำตัวประชาชนของผู้รับเงินพร้อมรับรองลายมือชื่อทุกครั้งที่จ่ายไป

ตั้งแต่ 1,000 บาท ขึ้นไป

ตัวอย่าง “ใบสำคัญรับเงิน”

องค์กรชุมชน/ตำบล/เครือข่ายจังหวัด.....

ใบสำคัญรับเงิน

วันที่.....

ข้าพเจ้า (นาย/นาง/นางสาว)
บ้านเลขที่..... ตรอก/ซอย..... ถนน.....
แขวง/ตำบล.....เขต/อำเภอ.....จังหวัด.....โทรศัพท์.....
ได้รับเงินค่า (รายละเอียดสินค้าหรือบริการ).....
เพื่อโครงการ/กิจกรรม.....
จากเจ้าหน้าที่สหกรณ์/กลุ่มออมทรัพย์.....เป็นจำนวนเงิน.....บาท
ตัวอักษร (.....) ไว้ถูกต้องแล้ว

ลงชื่อ.....ผู้รับเงิน
(.....)

ขอรับรองว่า รายจ่ายที่กล่าวข้างต้นนี้ไม่อาจเรียกใบเสร็จรับเงินจากผู้รับเงินได้และข้าพเจ้าได้จ่ายไปในงานของชุมชน/
ตำบล/เครือข่ายจังหวัด จริง

ลงชื่อ.....ผู้จ่ายเงิน
(.....)

ลงชื่อ.....พยาน
(.....)

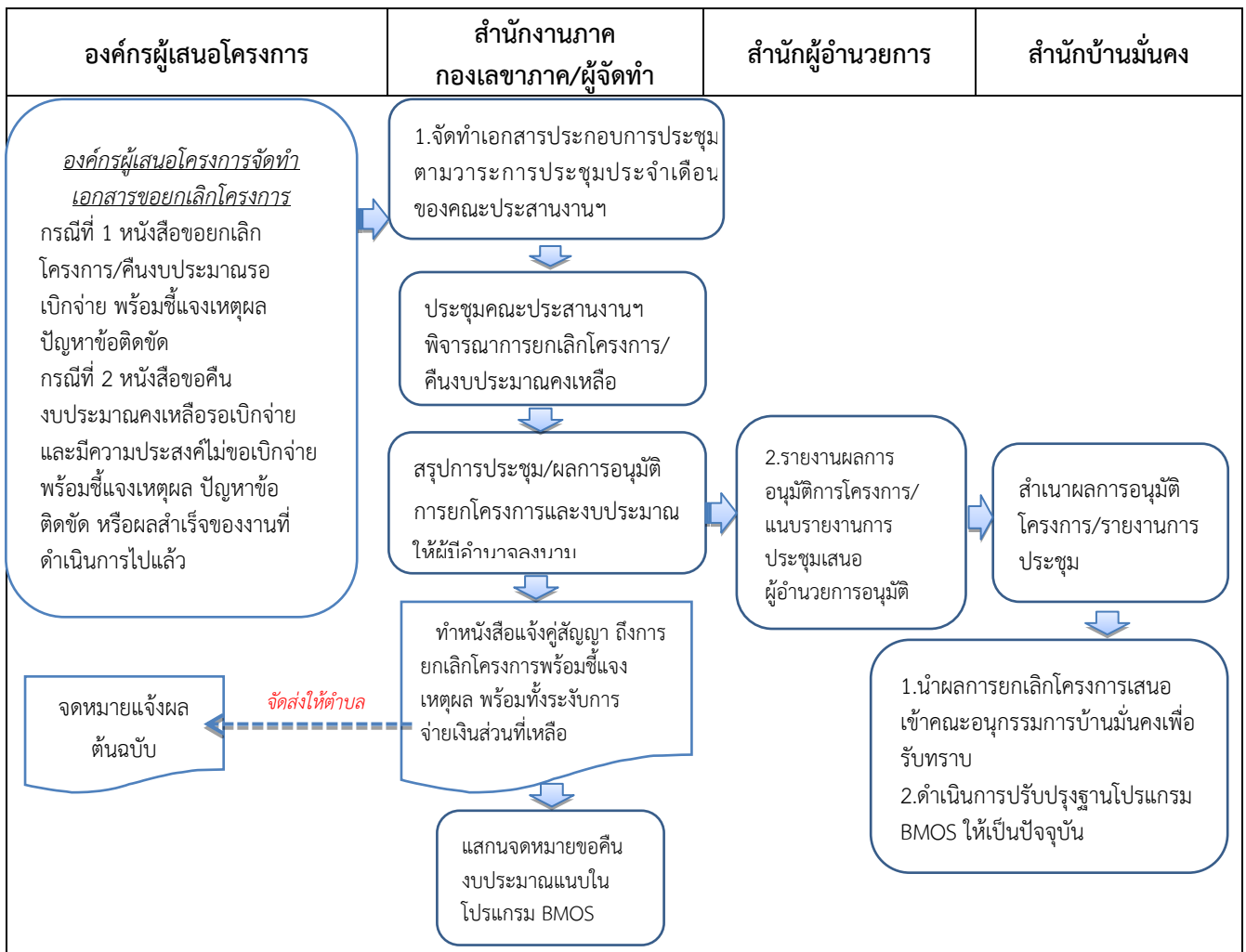
การยกเลิกและปิดโครงการ

การยกเลิกโครงการ

ในกรณีที่ตำบล/เครือข่ายจังหวัด ไม่สามารถดำเนินการได้ตามบันทึกความร่วมมือ สำนักงานภาคจะต้องดำเนินการ ดังนี้

1. สรุปผลการดำเนินงานขององค์กรชุมชน รายงานปัญหาข้อติดขัดในการดำเนินงานของแต่ละตำบล เสนอคณะกรรมการประสานงานองค์กรชุมชนระดับภาค ถึงข้อติดขัดการดำเนินงานของโครงการนั้นๆ เพื่อพิจารณาการยกเลิกโครงการ
2. ทำหนังสือแจ้งให้ผู้อำนวยการ อนุมัติการยกเลิกโครงการ
3. ทำหนังสือแจ้งคู่สัญญาถึงการยกเลิกโครงการ ชี้แจงเหตุผล ปัญหาข้อติดขัด พร้อมทั้งระงับการจ่ายเงินส่วนที่เหลือทั้งหมด
4. ทำหนังสือถึงกองเลขาโครงการ (สำนักบ้านมั่นคง) เพื่อเสนอคณะกรรมการบ้านมั่นคงฯ รับทราบผลการดำเนินงาน และกองเลขาโครงการดำเนินการปรับปรุงสถานะโครงการในโปรแกรมบีโมสให้เป็นปัจจุบัน

กระบวนการยกเลิกโครงการ/การคืนงบประมาณคงเหลือรอเบิกจ่าย



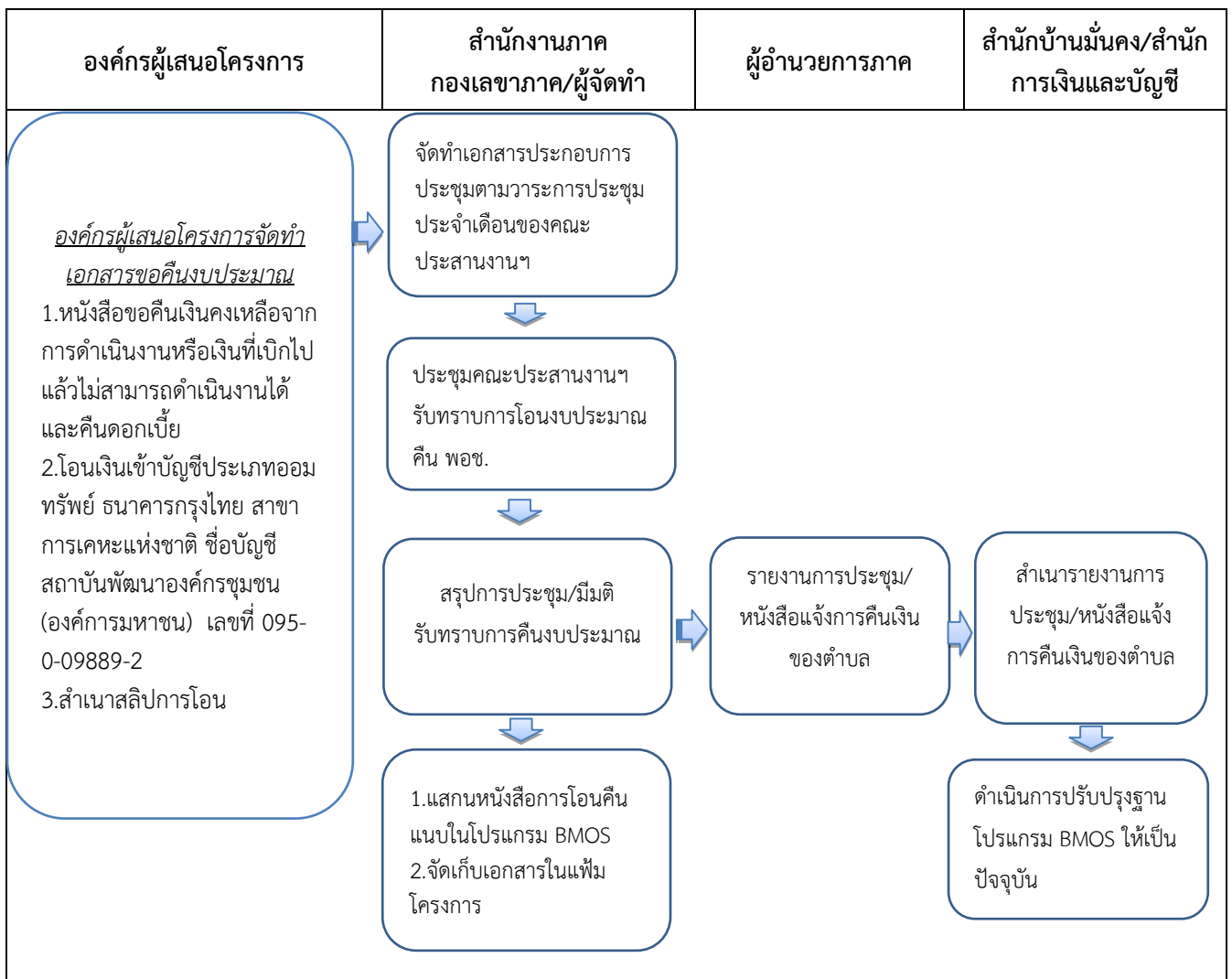
การรับคืนเงินจากตำบล

ในกรณีที่ตำบล/เครือข่ายจังหวัด สามารถดำเนินการได้ตามแผนงานแล้วมีงบประมาณคงเหลือ ประสงค์จะคืนเงินให้กับ พอช. สำนักงานภาคจะต้องดำเนินการ ดังนี้

1. ชุมชน โอนงบประมาณคงเหลือพร้อมทั้งดอกเบี้ย เข้าบัญชีประเภทออมทรัพย์ ธนาคารกรุงไทย สาขา การเคหะแห่งชาติ ชื่อบัญชี สถาบันพัฒนาองค์กรชุมชน (องค์การมหาชน) เลขที่บัญชี 095-0-09889-2 และจัดทำหนังสือขอคืนเงินแนบสำเนาใบฝากเงินให้กับสำนักงานภาค
2. สำนักงานภาค จะต้องสรุปผลการดำเนินงาน จำนวนเงินที่รับโอนของตำบล เสนอคณะอนุกรรมการประสานงานองค์กรชุมชนระดับภาค เพื่อรับทราบ
3. ทำหนังสือถึง ผู้อำนวยการภาค เพื่อรับทราบ /สำนักการเงินและบัญชี เพื่อปรับปรุงบัญชี/ กองเลขาโครงการ (สำนักบ้านมั่นคง) เพื่อปรับปรุงสถานะโครงการ และจัดทำใบรับคืนเงินงวดโครงการ ในโปรแกรมบีโมส ให้เป็นปัจจุบัน

กระบวนการรับคืนเงินโอนจากชุมชน

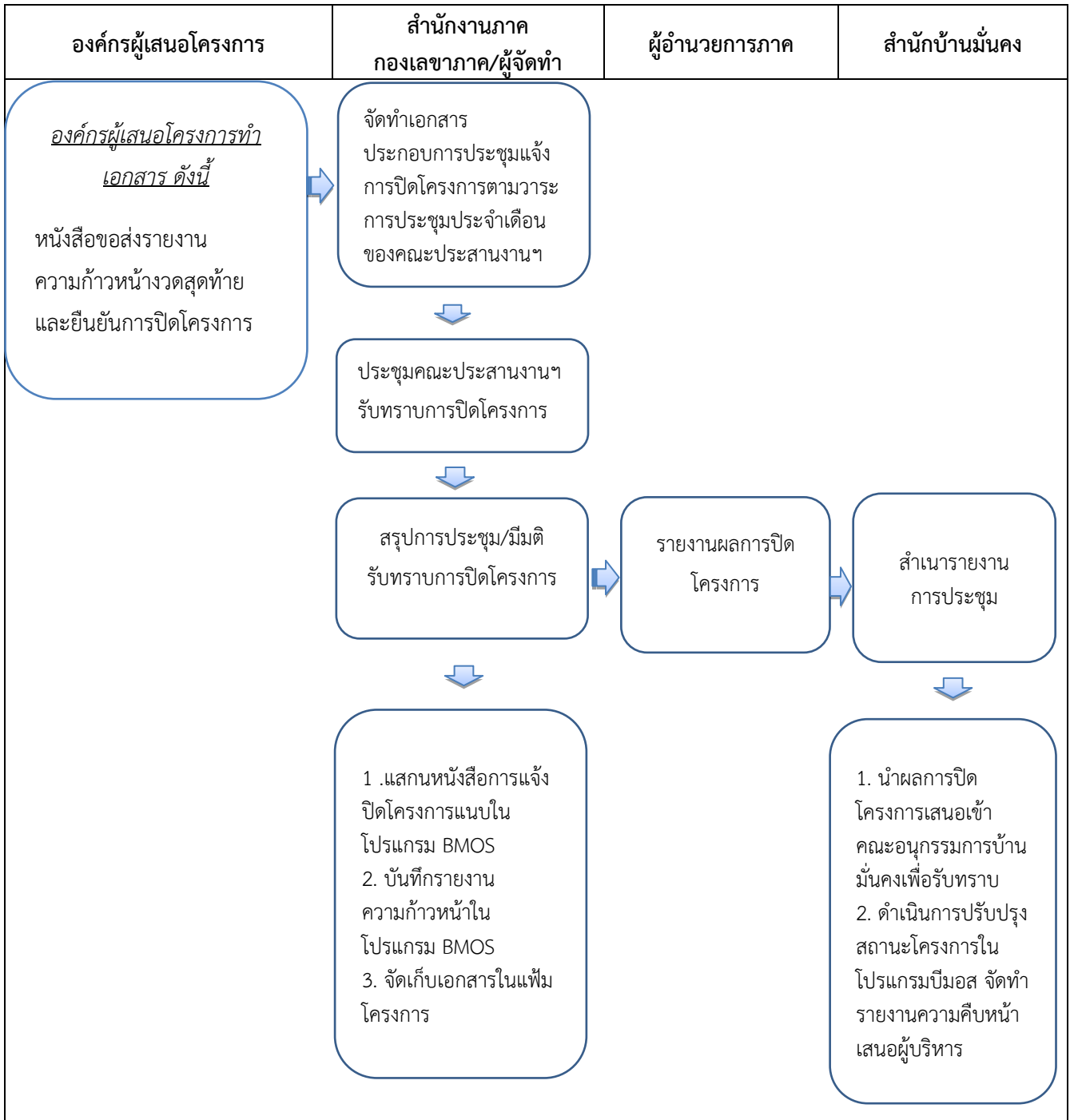
กรณีดำเนินการเสร็จแล้วมีเงินคงเหลือ และกรณีชุมชนมีปัญหาไม่สามารถดำเนินงานได้ พร้อมนำส่งดอกเบี้ย (ถ้ามี)



การปิดโครงการ

ปกติเมื่อสิ้นสุดการดำเนินงานของโครงการ ตำบลจะต้องส่งรายงานความก้าวหน้าการดำเนินงานงวดสุดท้ายให้เสร็จสิ้นก่อน

กระบวนการปิดโครงการ



แบบฟอร์มการขอ “ยกเลิกโครงการ”

เขียนที่

วันที่..... เดือน..... พ.ศ.....

เรื่อง ขอยกเลิกโครงการ ตำบล.....

เรียน ผู้อำนวยการสถาบันพัฒนาองค์กรชุมชน

ตามที่ ตำบล (ระบุชื่อองค์กรผู้เสนอโครงการ) มีความประสงค์
ขอยกเลิกโครงการจำนวน.....ครัวเรือนและค่างบประมาณที่อนุมัติเป็นเงิน.....บาท
(.....) เนื่องจาก (ชี้แจงเหตุผล/ปัญหาข้อติดขัด).....

จึงเรียนมาเพื่อทราบ

ลงชื่อ.....ตำแหน่ง.....
(.....)

ลงชื่อ.....ตำแหน่ง.....
(.....)

แบบฟอร์ม กรณีตำบลเบิกงวดแรก/ขอคืนงบคงเหลืองวดที่สอง/ปิดโครงการ

เขียนที่

.....

.....

.....

วันที่..... เดือน..... พ.ศ.....

เรื่อง ขอคืนงบประมาณคงเหลือของ (ชื่อองค์กรผู้เสนอโครงการ).....

เรียน ผู้อำนวยการสถาบันพัฒนาองค์กรชุมชน

สิ่งที่ส่งมาด้วย แบบรายงานความก้าวหน้าโครงการบ้านพอเพียงชนบท จำนวน 1 ชุด

ตามที่ (ชื่อองค์กรผู้เสนอโครงการ) ได้รับอนุมัติ
งบประมาณจำนวน.....บาท เบิกจ่ายงวดแรก จำนวน.....บาท มีความประสงค์ขอคืน
งบประมาณคงเหลือรอเบิกจ่ายเป็นเงิน.....บาท (.....)
เนื่องจาก.....

.....

.....

ดังนั้น ทาง (ชื่อองค์กรผู้เสนอโครงการ)..... จึงจัดทำรายงาน
ความก้าวหน้าโครงการบ้านมั่นคงงวดสุดท้ายและส่งผลการดำเนินงานให้กับ พอช. เพื่อดำเนินการ “ปิดโครงการ”
ต่อไป

จึงเรียนมาเพื่อทราบ

ลงชื่อ.....ตำแหน่ง.....
(.....)

ลงชื่อ.....ตำแหน่ง.....
(.....)

แบบฟอร์ม กรณีตำบลเบิกเงินไปแล้วมีเงินเหลือจากการดำเนินงาน

เขียนที่

วันที่..... เดือน..... พ.ศ.....

เรื่อง ขอโอนเงินคืนและปิดโครงการ ของ (ชื่อองค์กรผู้เสนอโครงการ).....

เรียน ผู้จัดการสำนักงานภาค

- สิ่งที่ส่งมาด้วย
1. รายงานการประชุมของตำบล จำนวน 1 ชุด
 2. สลิปการโอนเงิน
 3. รายงานความก้าวหน้าการดำเนินโครงการบ้านพอเพียงชนบท

ตามที่ (ชื่อองค์กรผู้เสนอโครงการ).....ได้เบิกจ่าย
งบประมาณจาก พอช. เป็นเงินรวมทั้งสิ้น.....บาท ทาง (ชื่อองค์กรผู้เสนอโครงการ)
.....ได้ ดำเนินการตามวัตถุประสงค์ของโครงการเสร็จ
สิ้นเรียบร้อยแล้วมีงบประมาณคงเหลือจากการดำเนินงาน หรือ มีปัญหาในการดำเนินการ (ระบุปัญหา)

.....
ตั้งนั้น (ชื่อองค์กรผู้เสนอโครงการ).....มีความประสงค์ขอส่งคืน
งบประมาณเป็นเงินรวม.....บาท (.....)
โดยโอนเข้าบัญชีประเภท ออมทรัพย์ ธนาคารกรุงไทย สาขา การเคหะแห่งชาติ ชื่อบัญชี สถาบันพัฒนาองค์กร
ชุมชน (องค์การมหาชน) เลขที่บัญชี 095-0-09889-2 แล้วเมื่อวันที่.....

จึงเรียนมาเพื่อทราบ

ลงชื่อ.....ตำแหน่ง.....
(.....)

ลงชื่อ.....ตำแหน่ง.....
(.....)

แบบฟอร์ม กรณีเบิกเงินครบทุกงวด/ดำเนินงานเสร็จสิ้นทั้งโครงการ/ปิดโครงการ

เขียนที่.....

.....

.....

วันที่.....

เรื่อง ขอปิดโครงการและส่งรายงานความก้าวหน้าโครงการบ้านพอเพียงชนบทงวดสุดท้าย

เรียน ผู้จัดการสำนักงานบ้านมั่นคง

สิ่งที่ส่งมาด้วย แบบรายงานความก้าวหน้าโครงการบ้านพอเพียงชนบท จำนวน 1 ชุด

ตามที่ (ชื่อองค์กรผู้เสนอโครงการ).....ได้รับงบประมาณสนับสนุนโครงการบ้านพอเพียงชนบท จำนวน.....บาท เบิกจ่ายจำนวน.....บาท จากสถาบันพัฒนาองค์กรชุมชน (องค์การมหาชน) (ชื่อองค์กรผู้เสนอโครงการ)..... ได้ดำเนินการตามวัตถุประสงค์ของโครงการเสร็จสิ้นเรียบร้อยแล้ว ดังนั้น จึงจัดทำรายงานความก้าวหน้าโครงการบ้านพอเพียงชนบทงวดสุดท้ายและส่งผลการดำเนินงานให้กับสถาบันพัฒนาองค์กรชุมชน เพื่อดำเนินการ “ปิดโครงการ”ต่อไป

จึงเรียนมาเพื่อโปรดทราบ

ขอแสดงความนับถือ

(.....)

ตำแหน่ง.....

แบบฟอร์มในการดำเนินโครงการบ้านพอเพียงชนบท

**แบบแสดงผลการอนุมัติโครงการบ้านพอเพียงชนบท
สถาบันพัฒนาองค์กรชุมชน (องค์การมหาชน)**

รหัสโครงการ PL-60-0001

1. องค์กรผู้เสนอโครงการ เครือข่ายคณะทำงานแก้ไขปัญหาที่ดินทำกินและที่อยู่อาศัยชนบทตำบลกลอนโต

ที่ตั้งสถานที่ติดต่อ 58 หมู่ที่ 11 อำเภอด่านมะขามเตี้ย จังหวัดกาญจนบุรี 71260

2. รายละเอียดโครงการที่เสนอ

2.1 ประเภทโครงการ

โครงการบ้านพอเพียงชนบท ปี 2560

2.2 รายละเอียดโครงการ

ชื่อโครงการ	งบประมาณที่เสนอ รับการสนับสนุน	เป้าหมายการดำเนินงาน			ระยะเวลา ของโครงการ
		ตำบล	หมู่บ้าน	ครัวเรือน	
การอุดหนุนที่อยู่อาศัยในพื้นที่ ตำบลบ้านมั่นคงชนบท	400,000.00	1	2	20	ตุลาคม 2559 – กันยายน 2560

3. ผลการพิจารณาของคณะกรรมการ คณะอนุกรรมการประสานงานขบวนองค์กรชุมชนภาคกลางและตะวันตก
ในการประชุมคณะอนุกรรมการ ครั้งที่ 1/2560 เมื่อวันที่ 20 ตุลาคม 2559

มีมติอนุมัติงบประมาณ การอุดหนุนที่อยู่อาศัยบ้านพอเพียงชนบท วงเงิน 400,000.00 บาท (สี่แสนบาทถ้วน)

ลงชื่อ.....

(.....)

ผู้จัดทำ

25/10/2559

ลงชื่อ.....

(.....)

เจ้าหน้าที่ปฏิบัติการชุมชน

25/10/2559

ลงชื่อ.....

(.....)

ผู้ช่วยผู้อำนวยการภาค

25/10/2559

แบบรายงานความก้าวหน้าโครงการบ้านพอเพียงชนบท ปี 2560

องค์กรผู้เสนอโครงการ.....พื้นที่ตำบล.....อำเภอ
 จังหวัด.....ภาค.....งบประมาณที่ได้รับ.....บาท
 ผู้รับผลประโยชน์ที่เสนอรับงบประมาณ ปี 2560.....ครัวเรือน
 ผู้ให้ข้อมูล.....เบอร์โทรติดต่อ.....วันที่รายงานข้อมูล.....

รายการ	ผลการดำเนินงาน																
1. สถานะการดำเนินการ	1) ดำเนินการซ่อมแซมปรับปรุงเสร็จแล้ว ครัวเรือน 2) ดำเนินการสร้างที่อยู่อาศัยใหม่เสร็จแล้ว ครัวเรือน 3) อยู่ระหว่างดำเนินการ ครัวเรือน 4) ยังไม่ได้ดำเนินการ ครัวเรือน เนื่องจาก.....																
2. กลุ่มผู้รับผลประโยชน์จากโครงการ	จำแนกกลุ่มผู้เดือดร้อนที่ได้รับผลประโยชน์จากโครงการ 1) ผู้สูงอายุ ครัวเรือน 2) ผู้พิการ/ด้อยโอกาส ครัวเรือน 3) ผู้ยากจนแบบได้เปล่า ครัวเรือน 4) ผู้ยากจนที่ช่วยสมทบทุน ครัวเรือน 5) อื่นๆ..... ครัวเรือน																
3. ความร่วมมือการพัฒนาในพื้นที่และการบูรณาการทุนร่วม	<table style="width: 100%; border: none;"> <tr> <td style="width: 60%; border: none;"><input type="checkbox"/> เครือข่ายชุมชน สนับสนุนเรื่อง.....</td> <td style="width: 40%; border: none;"><input type="checkbox"/> งบประมาณ.....บาท</td> </tr> <tr> <td style="border: none;"><input type="checkbox"/> หน่วยงานท้องถิ่น สนับสนุนเรื่อง.....</td> <td style="border: none;"><input type="checkbox"/> งบประมาณ.....บาท</td> </tr> <tr> <td style="border: none;"><input type="checkbox"/> พอช. สนับสนุนเรื่อง.....</td> <td style="border: none;"><input type="checkbox"/> งบประมาณ.....บาท</td> </tr> <tr> <td style="border: none;"><input type="checkbox"/> เอกชน สนับสนุนเรื่อง.....</td> <td style="border: none;"><input type="checkbox"/> งบประมาณ.....บาท</td> </tr> <tr> <td style="border: none;"><input type="checkbox"/> อื่น(ระบุ)..... สนับสนุนเรื่อง.....</td> <td style="border: none;"><input type="checkbox"/> งบประมาณ.....บาท</td> </tr> <tr> <td style="border: none;"><input type="checkbox"/> อื่น(ระบุ)..... สนับสนุนเรื่อง.....</td> <td style="border: none;"><input type="checkbox"/> งบประมาณ.....บาท</td> </tr> <tr> <td style="border: none;"><input type="checkbox"/> อื่น(ระบุ)..... สนับสนุนเรื่อง.....</td> <td style="border: none;"><input type="checkbox"/> งบประมาณ.....บาท</td> </tr> <tr> <td style="border: none;"><input type="checkbox"/> อื่น(ระบุ)..... สนับสนุนเรื่อง.....</td> <td style="border: none;"><input type="checkbox"/> งบประมาณ.....บาท</td> </tr> </table> <p style="text-align: right; margin-top: 10px;">รวมเป็นงบประมาณ.....บาท</p>	<input type="checkbox"/> เครือข่ายชุมชน สนับสนุนเรื่อง.....	<input type="checkbox"/> งบประมาณ.....บาท	<input type="checkbox"/> หน่วยงานท้องถิ่น สนับสนุนเรื่อง.....	<input type="checkbox"/> งบประมาณ.....บาท	<input type="checkbox"/> พอช. สนับสนุนเรื่อง.....	<input type="checkbox"/> งบประมาณ.....บาท	<input type="checkbox"/> เอกชน สนับสนุนเรื่อง.....	<input type="checkbox"/> งบประมาณ.....บาท	<input type="checkbox"/> อื่น(ระบุ)..... สนับสนุนเรื่อง.....	<input type="checkbox"/> งบประมาณ.....บาท	<input type="checkbox"/> อื่น(ระบุ)..... สนับสนุนเรื่อง.....	<input type="checkbox"/> งบประมาณ.....บาท	<input type="checkbox"/> อื่น(ระบุ)..... สนับสนุนเรื่อง.....	<input type="checkbox"/> งบประมาณ.....บาท	<input type="checkbox"/> อื่น(ระบุ)..... สนับสนุนเรื่อง.....	<input type="checkbox"/> งบประมาณ.....บาท
<input type="checkbox"/> เครือข่ายชุมชน สนับสนุนเรื่อง.....	<input type="checkbox"/> งบประมาณ.....บาท																
<input type="checkbox"/> หน่วยงานท้องถิ่น สนับสนุนเรื่อง.....	<input type="checkbox"/> งบประมาณ.....บาท																
<input type="checkbox"/> พอช. สนับสนุนเรื่อง.....	<input type="checkbox"/> งบประมาณ.....บาท																
<input type="checkbox"/> เอกชน สนับสนุนเรื่อง.....	<input type="checkbox"/> งบประมาณ.....บาท																
<input type="checkbox"/> อื่น(ระบุ)..... สนับสนุนเรื่อง.....	<input type="checkbox"/> งบประมาณ.....บาท																
<input type="checkbox"/> อื่น(ระบุ)..... สนับสนุนเรื่อง.....	<input type="checkbox"/> งบประมาณ.....บาท																
<input type="checkbox"/> อื่น(ระบุ)..... สนับสนุนเรื่อง.....	<input type="checkbox"/> งบประมาณ.....บาท																
<input type="checkbox"/> อื่น(ระบุ)..... สนับสนุนเรื่อง.....	<input type="checkbox"/> งบประมาณ.....บาท																
4. ผลการพัฒนาที่เกิดขึ้น	<input type="checkbox"/> เกิดแผนการแก้ไขปัญหาที่อยู่อาศัยและปัญหาความยากจน 3 ปี																
ปีงบประมาณ	แผนการแก้ไขปัญหาที่อยู่อาศัย(ครัวเรือน)	แผนการแก้ไขปัญหาความยากจน															
2560																	
2561																	
2562																	

- เกิดการบูรณาการทุน จำนวน.....บาท จำนวน.....องค์กร
- เกิดการเชื่อมโยงเครือข่ายการพัฒนา
 - สภาองค์กรชุมชน สวัสดิการชุมชน แก้ไขปัญหาที่ดินทำกิน เศรษฐกิจและทุน
 - อื่นๆ ระบุ.....
- เกิดรูปแบบการพัฒนาที่อยู่อาศัย
 - เพื่อผู้สูงอายุ เพื่อผู้พิการ อื่นๆระบุ.....
- เกิดงานพัฒนาอื่นๆ
 ดังนี้.....

5. ปัญหาอุปสรรค/ข้อติดขัดในการดำเนินการ

.....

6. ความต้องการรับการสนับสนุน

.....

7. รายชื่อและที่อยู่ผู้เดือดร้อน (แนบภาพประกอบก่อนและหลังการดำเนินการทั้งหมด)

ครัวเรือนที่ 1 : ชื่อ- สกุล.....

บ้านเลขที่.....หมู่ที่..... จำนวนสมาชิกในครัวเรือน.....คน

สภาพก่อนการดำเนินการ/สภาพปัญหา

ภาพหลังดำเนินการ

ครัวเรือนที่ 2 : ชื่อ- สกุล.....

บ้านเลขที่.....หมู่ที่..... จำนวนสมาชิกในครัวเรือน.....คน

สภาพก่อนการดำเนินการ/สภาพปัญหา

ภาพหลังดำเนินการ

ครัวเรือนที่ 3 : ชื่อ- สกุล.....

บ้านเลขที่.....หมู่ที่..... จำนวนสมาชิกในครัวเรือน.....คน

สภาพก่อนการดำเนินการ/สภาพปัญหา

ภาพหลังดำเนินการ

เขียนที่.....
.....
.....

วันที่..... เดือน..... พ.ศ.

เรื่อง ขอเบิกจ่ายเงินงบประมาณสนับสนุนโครงการบ้านพอเพียงชนบท

เรียน ผู้อำนวยการสถาบันพัฒนาองค์กรชุมชน

- สิ่งที่ส่งมาด้วย
1. สำเนาบัญชีธนาคารพร้อมเซ็นรับรองสำเนา
 2. รายละเอียดแผนการดำเนินงานและแผนการใช้งบประมาณ
 3. รายงานผลการดำเนินงานงวดที่ผ่านมา พร้อมการตรวจรับ (กรณีขอรับเงินงวดที่ 2)

ตามที่ คณะอนุกรรมการประสานงานขบวนองค์กรชุมชนภาค.....มีมติอนุมัติงบประมาณ
.....ของ เครือข่าย/คณะทำงาน/ตำบล/องค์กร

วงเงินบาท (.....) เพื่อดำเนินงานตามเป้าหมายและ
แผนการพัฒนาตำบล และที่อยู่อาศัยในโครงการบ้านพอเพียงชนบท เครือข่าย/คณะทำงาน/ตำบล/องค์กร
.....จึงขอเบิกจ่ายงบประมาณ โดยแบ่งเป็น..... งวด
งวดที่..... จำนวนเงิน.....บาท (.....) โดยการรับเงินนั้น ขอให้
ทางสถาบันฯ โอนเงินเข้าบัญชีประเภท..... ธนาคาร.....สาขา
.....ชื่อบัญชี.....
เลขที่บัญชีและเมื่อทางสถาบันฯ ได้โอนเงินจำนวนดังกล่าวข้างต้นเข้าบัญชีแล้ว
ให้เสมือนว่า เครือข่าย/คณะทำงาน/ตำบล/องค์กร

ได้รับเงินเรียบร้อยแล้ว

จึงเรียนมาเพื่อโปรดพิจารณา

ลงชื่อ.....ตำแหน่ง.....
(.....)

ลงชื่อ.....ตำแหน่ง.....
(.....)

แผนการพัฒนาโดยรวม

เครือข่าย/คณะทำงาน/ตำบล/องค์กร จังหวัด..... ประเภทงบประมาณ

วันที่.....เดือน.....ปี.....ผู้ประสานงาน.....เบอร์โทร.....

ลำดับที่	กิจกรรมการพัฒนา	งวดงานที่	งบประมาณ	วิธีการดำเนินงาน	ระยะเวลาดำเนินการ	ผู้สนับสนุนงบประมาณ
1						
2						
3						
4						
5						
6						
7						
8						
ยอดรวม (.....)						

ลงชื่อ
(.....)
ผู้แทนระดับตำบล

ลงชื่อ.....
(.....)
ผู้แทนระดับตำบล

ลงชื่อ.....
(.....)
ผู้แทนระดับจังหวัด

แผนการพัฒนารายงวด งวดที่.....

เครือข่าย/คณะทำงาน/ตำบล/องค์กร จังหวัด..... ประเภทงบประมาณ

วันที่.....เดือน.....ปี.....ผู้ประสานงาน.....เบอร์โทร.....

ลำดับที่	กิจกรรมการพัฒนา	งวดงานที่	งบประมาณ	วิธีการดำเนินงาน	ระยะเวลาดำเนินการ	ผู้สนับสนุนงบประมาณ
1						
2						
3						
4						
5						
6						
7						
8						
ยอดรวม (.....)						

ลงชื่อ.....
(.....)
ผู้แทนระดับตำบล

ลงชื่อ.....
(.....)
ผู้แทนระดับตำบล

ลงชื่อ.....
(.....)
ผู้แทนระดับจังหวัด

รายงานผลการดำเนินโครงการ (แบบเบิกจ่ายงวดที่ 2)

เครือข่าย/คณะทำงาน/ตำบล/องค์กร.....โครงการ.....

ตั้งแต่เดือน.....พ.ศ.....ถึง เดือน.....พ.ศ.....

ลำดับที่	เป้าหมาย/ตัวชี้วัดความสำเร็จ (ที่กำหนดไว้ในโครงการ)	กิจกรรม ที่ดำเนินการ	ผลการดำเนินงานที่เกิดขึ้น		ผลการใช้จ่ายงบประมาณ	
			เชิงปริมาณ	เชิงคุณภาพ	งบประมาณที่ตั้งไว้	งบประมาณที่ใช้จริง
รวมงบประมาณที่ใช้ในการดำเนินกิจกรรมระยะที่.....						

ลงชื่อ.....

(.....)

ผู้รายงาน

วันที่.....

**สรุปความคิดเห็นของคณะกรรมการตรวจรับ
โครงการบ้านพอเพียงชนบท**

ตามที่ คณะอนุกรรมการประสานงานขบวนองค์กรชุมชน/คณะอนุกรรมการบ้านมั่นคงและที่ดิน มีมติอนุมัติ
โครงการและงบประมาณบ้านพอเพียงชนบทของ.....
จำนวนเงินบาท (.....)

บัดนี้ คณะกรรมการตรวจรับงานโครงการบ้านพอเพียงชนบทของตำบล.....
..... ได้พิจารณาผลการดำเนินงาน
งวดที่..... ซึ่งได้เบิกจ่ายเงินแล้วจำนวน บาท (.....)
และได้พิจารณาจากเอกสารที่จัดส่งมาพร้อมทั้งสอบถามข้อมูลเพิ่มเติมแล้วนั้น คณะกรรมการฯ มีความเห็น ดังนี้

- เห็นควรให้เบิกจ่ายงบประมาณงวดต่อไป
- เห็นควรต้องปรับปรุงแก้ไขงวดงานเดิม ให้เรียบร้อยก่อนการเบิกจ่ายงวดต่อไป โดยมีเงื่อนไข ดังนี้

.....
.....
 อื่นๆ (ระบุ).....
.....
.....

คณะกรรมการตรวจรับ มีข้อเสนอแนะเพิ่มเติม ดังนี้

1.
.....
.....
2.
.....
.....

ลงชื่อ.....
(.....)

คณะกรรมการตรวจรับ

วันที่.....

ลงชื่อ.....
(.....)

คณะกรรมการตรวจรับ

วันที่.....

ลงชื่อ.....
(.....)

คณะกรรมการตรวจรับ

วันที่.....



บันทึกความร่วมมือ โครงการบ้านพอเพียงชนบท
ระหว่าง
สถาบันพัฒนาองค์กรชุมชน(องค์การมหาชน)
กับ

เลขที่..... / ปี พ.ศ.

บันทึกความร่วมมือฉบับนี้ จัดทำขึ้น ณ สถาบันพัฒนาองค์กรชุมชน (องค์การมหาชน) สำนักงาน
ภาค..... เลขที่..... ถนน ตำบล.....
อำเภอ..... จังหวัด..... เมื่อวันที่..... เดือน..... พ.ศ.....
ระหว่าง สถาบันพัฒนาองค์กรชุมชน (องค์การมหาชน) โดย.....
ตำแหน่ง..... ฝ่ายหนึ่ง ซึ่งต่อไปนี้เรียกว่า “สถาบัน” กับ (ชื่อองค์กรผู้เสนอโครงการ)
..... โดย..... ตำแหน่ง.....
เลขที่..... ถนน..... ตำบล..... อำเภอ.....
จังหวัด..... ซึ่งต่อไปในบันทึกความร่วมมือนี้เรียกว่า “องค์กรผู้เสนอโครงการ” อีกฝ่าย
หนึ่ง ทั้งสองฝ่ายตกลงทำความร่วมมือกันในการดำเนินโครงการบ้านพอเพียงชนบท ซึ่งต่อไปในบันทึกความร่วมมือ
นี้เรียกว่า “โครงการ” โดยได้ตกลงทำความร่วมมือในสาระสำคัญ ดังนี้

ข้อ 1 หลักการสำคัญในการดำเนินโครงการตามบันทึกความร่วมมือนี้ เพื่อสร้างความเข้มแข็งของ
ชุมชนท้องถิ่นในแนวทางที่ใช้พื้นที่เป็นตัวตั้งและองค์กรชุมชนเป็นแกนหลักร่วมกับหน่วยงานท้องถิ่น โดยเน้นการ
ส่งเสริมกระบวนการเรียนรู้ขององค์กรชุมชน ในเรื่องการพัฒนาที่อยู่อาศัยชนบทโดยชุมชนท้องถิ่น ที่นำไปสู่การ
ฟื้นฟูชุมชนท้องถิ่นในด้านต่างๆ รวมถึงการพัฒนาคุณภาพชีวิต สิ่งแวดล้อม และสังคม ซึ่งกระบวนการดำเนินงาน
โครงการนั้น เป็นการพัฒนาด้านการปรับปรุงซ่อมแซมที่อยู่อาศัยและการติดตามประเมินผลอย่างมีส่วนร่วม โดย
ความมุ่งมั่นร่วมกันอันทำให้บรรลุเป้าหมายของโครงการตามบทบาทหน้าที่ของแต่ละฝ่ายด้วยความรับผิดชอบและ
เกื้อกูลซึ่งกันและกัน

ข้อ 2 สถาบัน และ องค์กรผู้เสนอโครงการตกลงร่วมมือกันดำเนินโครงการบ้านพอเพียงชนบท โดย
กำหนดเริ่มดำเนินโครงการตั้งแต่วันที่.....เดือน..... พ.ศ. และสิ้นสุดโครงการ
วันที่.....เดือน..... พ.ศ.

ข้อ 3 ความร่วมมือตามบันทึกความร่วมมือนี้มีวัตถุประสงค์ ดังนี้

- 1) เพื่อให้ครัวเรือนยากจนที่มีปัญหาความเดือดร้อนด้านที่ดินและที่อยู่อาศัยในชุมชนได้มีที่อยู่อาศัย
ดีขึ้น มีความมั่นคง โดยชุมชนท้องถิ่นเป็นแกนหลักในการดำเนินการ
- 2) เพื่อสนับสนุนให้ชุมชนได้ดูแลและช่วยเหลือผู้อยู่อาศัยที่เป็นผู้ยากจน ในการดำเนินการซ่อมแซม
ปรับปรุง ต่อเติมบ้าน หรือการสร้างใหม่แทนบ้านเดิมที่มีสภาพทรุดโทรม ที่อาจเป็นภัยต่อชีวิตและทรัพย์สินของ
ผู้อยู่อาศัยได้

3) เพื่อพัฒนาศักยภาพของชุมชนให้เข้มแข็ง สามารถวางแผนจัดการที่ดินและที่อยู่อาศัยร่วมกันในระดับพื้นที่กับหน่วยงานที่เกี่ยวข้อง และสามารถเชื่อมโยงกับงานพัฒนาต่างๆ ในตำบล

ข้อ 4 สถาบัน องค์กรผู้เสนอโครงการ และภาคีท้องถิ่น ตกลงที่จะปฏิบัติตามเงื่อนไขโดยมีรายละเอียด ดังนี้

1) สถาบันมีบทบาทหน้าที่ในการสนับสนุน ส่งเสริม และเอื้ออำนวยให้การดำเนินโครงการเป็นไปด้วยความเรียบร้อยและมีประสิทธิภาพ

2) องค์กรผู้เสนอโครงการมีบทบาทหน้าที่ ดังต่อไปนี้

2.1 ดำเนินงานโครงการตามแผนงานและงบประมาณที่ได้รับการสนับสนุนให้บรรลุวัตถุประสงค์ โดยคำนึงถึงประโยชน์โดยรวมขององค์กรชุมชนและโครงการ รวมทั้งบริหารจัดการโครงการด้วยความโปร่งใส

2.2 จัดให้มีระบบกระบวนการติดตาม และการประเมินผลโครงการโดยองค์กรชุมชนและท้องถิ่น ให้การสนับสนุนเผยแพร่ประสบการณ์และความรู้แก่องค์กรชุมชน ภาคีการพัฒนาที่เกี่ยวข้อง

3) ภาคีท้องถิ่น มีบทบาทหน้าที่ ดังต่อไปนี้

3.1 สนับสนุนให้มีระบบการพัฒนาและติดตามตรวจสอบการดำเนินโครงการ เพื่อให้การดำเนินงานและการบริหารจัดการโครงการ งบประมาณ สอดคล้องกับแนวทางในการสนับสนุน

3.2 สนับสนุนให้เกิดการเรียนรู้ร่วมกันระหว่างองค์กรผู้เสนอโครงการ

3.3 สนับสนุนการพัฒนาชุมชนในด้านต่างๆ

3.4 สนับสนุนให้เกิดความร่วมมือในการพัฒนาระหว่างองค์กรผู้เสนอโครงการ เครือข่าย ท้องถิ่น และภาคีการพัฒนา

ข้อ 5 ภายใต้ความร่วมมือนี้ สถาบันจะสนับสนุนงบประมาณสำหรับ

การปรับปรุง ซ่อมแซม และพัฒนาที่อยู่อาศัย

การจัดทำข้อมูล แผน การประสานงาน

เพื่อดำเนินงานตามโครงการจำนวนเงินทั้งสิ้น บาท
(.....) โดยแบ่งจ่ายงบประมาณออกเป็นงวด และเป็นไปตามเงื่อนไข ดังต่อไปนี้

งวดที่ 1 เบิกจ่ายเงินจำนวน.....บาท (.....)

เมื่อมีการลงนามในบันทึกความร่วมมือเรียบร้อยแล้ว

งวดที่ 2 เบิกจ่ายเงินจำนวน.....บาท (.....)

เมื่อคณะกรรมการตรวจรับผลงานโครงการได้ทำการตรวจรับและรับรองผลการดำเนินงานเรียบร้อยแล้ว

โดยมีคณะกรรมการตรวจรับ ดังนี้

1. ชื่อ - สกุล ตำแหน่ง.....

2. ชื่อ - สกุล ตำแหน่ง.....

3. ชื่อ - สกุล ตำแหน่ง.....

ข้อ 6 ผลลัพธ์ที่คาดว่าจะเกิดขึ้นจากดำเนินโครงการ

6.1 องค์กรผู้เสนอสามารถแก้ไขปัญหาความเดือดร้อนด้านที่อยู่อาศัยในชุมชน/ตำบล ได้มีที่อยู่อาศัยที่มั่นคง มีคุณภาพชีวิตในการอยู่อาศัยที่ดีขึ้น ซึ่งจะส่งผลต่อสุขภาพของผู้อยู่อาศัยที่เป็นครัวเรือนยากจน

6.2 ชุมชนได้ร่วมกันดูแลและช่วยเหลือผู้อยู่อาศัยที่มีรายได้น้อย ในการดำเนินการซ่อมแซมปรับปรุง ต่อเติมบ้าน หรือการสร้างใหม่แทนบ้านเดิมที่มีสภาพทรุดโทรม ที่อาจเป็นภัยต่อชีวิตและทรัพย์สินของผู้อยู่อาศัย จำนวน.....ครัวเรือน

6.3 ชุมชนท้องถิ่นมีความเข้มแข็ง สามารถบริหารจัดการการพัฒนาท้องถิ่นของตนเองได้ โดยที่ชุมชนเป็นแกนหลักในการจัดการปัญหาและทรัพยากรในพื้นที่ โดยมีข้อมูลและแผนงานในการพัฒนาที่อยู่อาศัยอย่างเป็นระบบทั้งตำบล

ข้อ 7 ในระหว่างดำเนินโครงการ หากมีอุปสรรคหรือเหตุปัจจัยที่ทำให้ไม่สามารถดำเนินการให้เป็นไปตามโครงการได้ องค์กรผู้เสนอโครงการจะต้องแจ้งเหตุขัดข้องดังกล่าวต่อสถาบัน นับจากเกิดเหตุขึ้น สถาบัน และองค์กรผู้เสนอโครงการ อาจร่วมกันทบทวนและทำความเข้าใจให้สอดคล้องกับสถานการณ์ที่เปลี่ยนแปลงได้ตามความเหมาะสม

ข้อ 8 องค์กรผู้เสนอโครงการต้องเสนอการเบิกจ่ายงบประมาณงวดที่ 1 ภายในระยะเวลา 4 เดือน นับจากวันที่ได้รับอนุมัติโครงการ หากเกินกำหนดระยะเวลาดังกล่าว องค์กรผู้ดำเนินโครงการจะต้องแจ้งเหตุขัดข้องดังกล่าวต่อสถาบัน หากไม่มีการดำเนินการสถาบันอาจมีการพิจารณาทบทวนโครงการและงบประมาณ และองค์กรผู้ดำเนินโครงการต้องเสนอการเบิกจ่ายงบประมาณต่อไป ภายในระยะเวลาโครงการ 1 ปี หากมีข้อติดขัดไม่สามารถดำเนินการได้ตามแผน องค์กรผู้เสนอโครงการสามารถขอขยายระยะเวลาดำเนินการได้ไม่เกิน 6 เดือน นับจากวันสิ้นสุดโครงการ หากเกินกำหนดระยะเวลาดังกล่าว สถาบันอาจพิจารณายกเลิกโครงการและงบประมาณที่ยังไม่มีการเบิกจ่ายงบประมาณ หรือคืนงบประมาณคงเหลือที่ยังไม่เบิกจ่ายเพื่อนำไปใช้ในกิจกรรมอื่นที่มีความจำเป็นต่อไป

ข้อ 9 องค์กรผู้เสนอโครงการรับทราบและจะถือปฏิบัติตามประกาศคณะกรรมการป้องกันและปราบปรามการทุจริตแห่งชาติ เรื่องหลักเกณฑ์และวิธีการจัดทำและแสดงบัญชีรายการรับจ่ายของโครงการที่บุคคลหรือนิติบุคคลเป็นผู้สัญญา กับหน่วยงานของรัฐ และองค์กรผู้เสนอโครงการยินยอมให้สถาบันพิจารณาเปิดเผยข้อมูลตามประกาศดังกล่าวโดยได้มอบหมายให้ นาย/นาง/นางสาว..... เลขที่บัตรประชาชน..... ในฐานะผู้แทนองค์กรผู้เสนอโครงการเป็นผู้ดำเนินการ

ข้อ 10 บันทึกความร่วมมือนี้จัดทำขึ้นเป็นสองฉบับ มีข้อความถูกต้องตรงกันทุกประการ ทั้งสองฝ่ายได้อ่านและเข้าใจข้อความถูกต้องตรงกันโดยตลอดแล้ว จึงได้ลงลายมือชื่อไว้ต่อหน้าพยานเป็นสำคัญและแต่ละฝ่ายได้เก็บไว้เป็นหลักฐานฝ่ายละหนึ่งฉบับ

ลงชื่อ.....
(.....)
ผู้แทนสถาบันพัฒนาองค์กรชุมชน (องค์การมหาชน)

ลงชื่อ.....
(.....)
ผู้แทนองค์กรผู้เสนอโครงการ

ลงชื่อ.....
(.....)
ผู้แทนภาคีท้องถิ่น

ลงชื่อ.....
(.....)
พยาน

ลงชื่อ.....
(.....)
พยาน

ภาคผนวก

7. องค์กรการเงินในชุมชนที่เข้าร่วม (ตอบได้มากกว่า 1 ข้อ)
- กลุ่มออมทรัพย์ กองทุนหมู่บ้าน ธนาคารหมู่บ้าน กองทุนฌาปนกิจ กองทุนวิสาหกิจชุมชน
- สหกรณ์ กองทุนสวัสดิการตำบล กองทุนที่ดิน/ธนาคารที่ดิน อื่นๆระบุ.....
8. การครอบครองที่อยู่อาศัย/บ้าน (ตอบได้ข้อเดียว)
- เป็นของตนเอง เช่า เช่าซื้อ อาศัยอยู่กับญาติ อาศัยอยู่กับผู้อื่น
- ที่พักสวัสดิการ อื่นๆ ระบุ.....
9. ขนาดพื้นที่บริเวณบ้านไร่งานตารางวา
10. สภาพบ้าน (ตอบได้ข้อเดียว)
- แข็งแรง ปานกลาง ททรุดโทรม ระบุ.....
11. การครอบครองที่ดินปลูกบ้าน (ตอบได้ข้อเดียว)
- เป็นของตนเอง เช่าที่ดิน ที่ดินรัฐ ระบุ..... อาศัยที่ผู้อื่น(มีความมั่นคง)
- อาศัยที่ผู้อื่น (ไม่มีความมั่นคง) อื่นๆ ระบุ.....
12. วัสดุสร้างบ้าน
- บ้านไม้ไผ่ บ้านไม้ บ้านปูน บ้านกึ่งไม้กึ่งปูน อื่นๆระบุ.....
13. การเข้าถึงสาธารณูปโภค
- ประปา ไฟฟ้า ถนน
14. ลักษณะปัญหาที่ดินทำกินและที่อยู่อาศัย (ตอบได้หลายข้อ)
- ไม่มีที่อยู่อาศัย ที่อยู่อาศัยไม่มีเอกสารสิทธิ์ ที่อยู่อาศัยทรุดโทรม ถูกขับไล่หรือถอน
- บ้านแออัด อยู่ในพื้นที่เสี่ยงภัย ติดจำนอง ไม่มีที่ดินทำกิน ที่ดินทำกินไม่มีเอกสารสิทธิ์
- ที่ดินกำลังจะหลุดมือ ขาดแคลนสาธารณูปโภค
15. การครอบครองที่ดินในครัวเรือน
- 15.1 ที่ดินเป็นของตนเองไร่งานตารางวา
- โฉนด นส.3ไร่งานตารางวา สปก.ไร่งาน ตารางวา
- มีเอกสารสิทธิ์อื่นๆไร่งานตารางวา ไม่มีเอกสารสิทธิ์ไร่งานตารางวา
- 15.2 เช่าที่ดินทำกินไร่งานตารางวา
16. ความต้องการในการพัฒนาที่อยู่อาศัย
- ซ่อมแซม ต่อเติม สร้างใหม่ พัฒนาในที่เดิม ย้ายไปที่ใหม่
17. ประเด็นที่ต้องการให้ชุมชนพัฒนา แก้ไข เปลี่ยนแปลงให้ดีขึ้น
- 1)
- 2)
- 3)

ผู้สำรวจ นาย/นาง/นางสาวนามสกุล.....

วันที่สำรวจ/...../.....

แบบเสนอ “โครงการบ้านพอเพียงชนบท”

ภาค งบ.....
 ตำบล อำเภอ จังหวัด

โปรดทำเครื่องหมาย หน้าข้อความ และกรอกรายละเอียดข้อมูลให้ครบถ้วน

1. ชื่อองค์กรผู้เสนอโครงการ			
2. ที่อยู่ติดต่อ/ที่ตั้งโครงการ			
ผู้ประสานงาน		โทร.	
3. ข้อมูลพื้นฐาน	พื้นที่อยู่ในเขต อบต. เทศบาล <input type="checkbox"/> ตำบล <input type="checkbox"/> เมือง		

3.1 จำนวนหมู่บ้านทั้งหมด..... หมู่บ้าน จำนวนประชากรทั้งหมดครัวเรือน.....คน
 จำนวนผู้เดือดร้อน.....หมู่บ้าน.....ครัวเรือน.....คน มีข้อมูลผู้เดือดร้อน ดังนี้

ลำดับ	หมู่ที่	ชื่อหมู่บ้าน	ครัวเรือน	ลำดับ	หมู่ที่	ชื่อหมู่บ้าน	ครัวเรือน
1				11			
2				12			
3				13			
4				14			
5				15			
6				16			
7				17			
8				18			
9				19			
10				20			
รวม							

หมู่บ้านที่มีปัญหาเรื่องที่ดิน	ประเภทที่ดิน	เนื้อที่	ครัวเรือนผู้เดือดร้อน

3.2 จำนวนองค์กร/องค์กรชุมชนในพื้นที่ มีจำนวน.....องค์กร

ลำดับที่	ชื่อองค์กร	ผู้ประสานงาน
1		
2		
3		
4		
5		
6		
7		

3.3 ทรัพยากรในพื้นที่	<input type="checkbox"/> ป่าชุมชนไร่	<input type="checkbox"/> ป่าต้นน้ำ/ แหล่งผลิตอาหารไร่
	<input type="checkbox"/> อื่นๆ	
3.4 การครอบครองที่ดินในตำบล	<input type="checkbox"/> ที่ดินตนเอง	<input type="checkbox"/> ที่ดินของรัฐ
	<input type="checkbox"/> ที่ดินเอกชน / นายทุน	<input type="checkbox"/> อื่นๆ
3.5 ระบบข้อมูลตำบล	<input type="checkbox"/> แผนที่ทำมือ	<input type="checkbox"/> แผนที่ 1 : 4000
	<input type="checkbox"/> GIS	<input type="checkbox"/> อื่นๆ ข้อมูลผู้เดือดร้อนทั้งตำบล
4. ลักษณะการครอบครองที่ดินของชาวบ้านในพื้นที่		
<input type="checkbox"/> มีที่ดินที่มีเอกสารสิทธิ์ (นส.3 / นส.3ก / โฉนด)	ครัวเรือน	
<input type="checkbox"/> ที่ดินทำกินในลักษณะการรับรองสิทธิ์ (สปก. พื้นที่ที่ได้รับการจัดสรรตามโครงการต่างๆ ฯลฯ) จำนวน	ครัวเรือน จำนวนพื้นที่	
<input type="checkbox"/> มีที่ดินที่ทำกินอยู่ในเขตป่าสงวน อุทยาน ชายฝั่ง โดยไม่มีเอกสารสิทธิ์หรือการรับรองสิทธิ์ในการอยู่อาศัย	ครัวเรือน	
<input type="checkbox"/> เช่าที่ดินทำกิน	ครัวเรือน <input type="checkbox"/> อื่นๆ	
5. สภาพปัญหาที่ดินในตำบล		
<input type="checkbox"/> พื้นที่ทับซ้อน จำนวน	แปลง <input type="checkbox"/> บุกรุก จำนวน	
<input type="checkbox"/> ไม่มีที่ดิน จำนวน	ครัวเรือน <input type="checkbox"/> พื้นที่ตกสำรวจ จำนวน	
<input type="checkbox"/> ปัญหาหนี้สินและมีโอกาสที่ดินหลุดมือ จำนวน	ครัวเรือน	
<input type="checkbox"/> ขาดแคลนที่ดินทำกิน/มีไม่เพียงพอ สำหรับการดำรงชีพ จำนวน	ครัวเรือน	
<input type="checkbox"/> ปัญหาเร่งด่วน (<input type="radio"/> ถูกจับกุม <input type="radio"/> ดำเนินคดี <input type="radio"/> ไ้ร้อ <input type="radio"/> ภัยพิบัติ) จำนวน	ครัวเรือน	
6. สภาพปัญหาที่อยู่อาศัยในตำบล		
<input type="checkbox"/> เสื่อมโทรม	<input type="checkbox"/> ขาดแคลนที่อยู่อาศัย (อาศัยญาติ เช่า มีที่ดินแต่ไม่มีทุน)	
<input type="checkbox"/> แออัด อยู่หลายครอบครัวในบ้านเดียว	<input type="checkbox"/> ขาดแคลนที่ดินเพื่ออยู่อาศัย	
<input type="checkbox"/> อยู่ในพื้นที่เสี่ยงภัย	<input type="checkbox"/> ปัญหาหนี้สิน	
7. สภาพปัญหาอื่นๆ ในตำบล (ระบุปัญหา)		
<input type="checkbox"/> ด้านสังคม	
<input type="checkbox"/> การประกอบอาชีพ รายได้ การผลิต	
<input type="checkbox"/> การพัฒนาโครงสร้างพื้นฐาน (ระบบน้ำ)	
<input type="checkbox"/> ทรัพยากร สิ่งแวดล้อม ดิน น้ำ ป่า	
<input type="checkbox"/> อื่นๆ ระบุ	
8. ชุมชนได้ร่วมกันคิดแก้ไขปัญหาที่ดินทำกินและที่อยู่อาศัยของชาวบ้านในหมู่บ้านไว้อย่างไรบ้าง		
<input type="checkbox"/> จัดให้มีคณะทำงานรับผิดชอบเรื่องแก้ไขปัญหาที่ดินที่อยู่อาศัย	
<input type="checkbox"/> การรวมกลุ่ม (การประชุมชี้แจง ทำความเข้าใจ)	
<input type="checkbox"/> การทำกองทุน/การออมทรัพย์ เพื่อที่ดินทำกิน/ที่อยู่อาศัย	
<input type="checkbox"/> สสำรวจข้อมูลผู้มีปัญหาที่ดินทำกิน/ที่อยู่อาศัย	
<input type="checkbox"/> วางหลักเกณฑ์ผู้เข้าร่วมโครงการ แก้ไขปัญหาที่ดินทำกิน/ที่อยู่อาศัย	
<input type="checkbox"/> สสำรวจข้อมูลที่ดิน การจัดทำแผนที่ แผนผังการใช้ที่ดินว่างเปล่าภายในหมู่บ้าน/ตำบลใกล้เคียงเพื่อนำมาจัดที่ทำกินได้	
<input type="checkbox"/> ประสานหน่วยงานที่เกี่ยวข้องกับการแก้ไขปัญหา <input type="radio"/> เป็นทางการ <input type="radio"/> ไม่เป็นทางการ	
<input type="checkbox"/> การปรับวิถีการผลิต ใช้พื้นที่ทำกินเดิมให้เกิดประโยชน์คุ้มค่า	
<input type="checkbox"/> เชื่อมโยงกับเครือข่ายการแก้ไขปัญหาที่ดิน ที่ทำกินในพื้นที่อื่น คือ.....	

9. แผนการพัฒนาที่อยู่อาศัยตำบล 3 - 5 ปี			
ปีงบประมาณ	แผนการพัฒนาที่อยู่อาศัย	ผลที่คาดว่าจะได้รับ	
2560			
2561			
2562			
2563			
2564			

10. โครงสร้างการดำเนินการ “ตำบลจัดการตนเอง” ถ้ามีการจัดกลุ่มองค์กรของชุมชนในการร่วมกันแก้ไขปัญหาที่ดินที่อยู่อาศัยแล้ว ลักษณะโครงสร้างการบริหารจัดการองค์กร เครือข่ายเป็นอย่างไร

คณะกรรมการจำนวน คน

1. ชื่อ.....นามสกุลตำแหน่งโทร.....

2. ชื่อ.....นามสกุลตำแหน่งโทร.....

3. ชื่อ.....นามสกุลตำแหน่งโทร.....

4. ชื่อ.....นามสกุลตำแหน่งโทร.....

5. ชื่อ.....นามสกุลตำแหน่งโทร.....

6. ชื่อ.....นามสกุลตำแหน่งโทร.....

7. ชื่อ.....นามสกุลตำแหน่งโทร.....

8. ชื่อ.....นามสกุลตำแหน่งโทร.....

9. ชื่อ.....นามสกุลตำแหน่งโทร.....

10. ชื่อ.....นามสกุลตำแหน่งโทร.....

คณะทำงานจำนวน คน

1. ชื่อ.....นามสกุลตำแหน่งโทร.....

2. ชื่อ.....นามสกุลตำแหน่งโทร.....

3. ชื่อ.....นามสกุลตำแหน่งโทร.....

4. ชื่อ.....นามสกุลตำแหน่งโทร.....

5. ชื่อ.....นามสกุลตำแหน่งโทร.....

6. ชื่อ.....นามสกุลตำแหน่งโทร.....

7. ชื่อ.....นามสกุลตำแหน่งโทร.....

8. ชื่อ.....นามสกุลตำแหน่งโทร.....

9. ชื่อ.....นามสกุลตำแหน่งโทร.....

10. ชื่อ.....นามสกุลตำแหน่งโทร.....

อื่นๆ

1.

2.

3.

4.

5.

6.

7.

8.

14. รูปแบบการดำเนินงานโครงการ (ตามจำนวนครัวเรือนผู้เดือดร้อนที่เสนอขอรับงบประมาณ)

ลำดับ	หมู่บ้าน	หมู่ที่	จำนวนผู้เดือดร้อน (ครัวเรือน)	ที่ตั้งที่อยู่อาศัย (ครัวเรือน)		รูปแบบการพัฒนาที่อยู่อาศัย (ครัวเรือน)			หน่วยงาน/เจ้าของที่ดิน
				ที่ดินเดิม	ที่ดินใหม่	ซ่อมแซม	ต่อเติม	สร้างใหม่	
1									
2									
3									
4									
5									
6									
7									
8									
9									
10									
รวม									

➤ การบริหารจัดการงบประมาณ/บูรณาการทุน

.....

.....

.....

.....

.....

.....

.....

➤ การบริหารงานซ่อมสร้าง

.....

.....

.....

.....

.....

.....

.....

➤ อื่นๆ

.....

.....

.....

.....

15. งบประมาณในการเสนอครั้งนี้

งบประมาณทั้งโครงการ จำนวนทั้งสิ้น บาท

- | | |
|--|---------------|
| <input type="checkbox"/> เจ้าของบ้านสมทบ | จำนวน.....บาท |
| <input type="checkbox"/> หน่วยงานท้องถิ่นสมทบ | จำนวน.....บาท |
| <input type="checkbox"/> องค์กรชุมชนในตำบลสมทบ | จำนวน.....บาท |
| <input type="checkbox"/> เอกชน/บริจาคสมทบ | จำนวน.....บาท |
| <input type="checkbox"/> องค์กรการเงิน | จำนวน.....บาท |
| <input type="checkbox"/> หน่วยอื่น(ระบุ)..... | จำนวน.....บาท |
| <input type="checkbox"/> เสนอขอรับงบประมาณจาก พอช. | จำนวน.....บาท |

รายละเอียดแผนงบประมาณ

.....

.....

.....

.....

.....

.....

.....

.....

.....

.....

16. ผลลัพธ์ของการดำเนินโครงการ

.....

.....

.....

.....

.....

.....

.....

.....

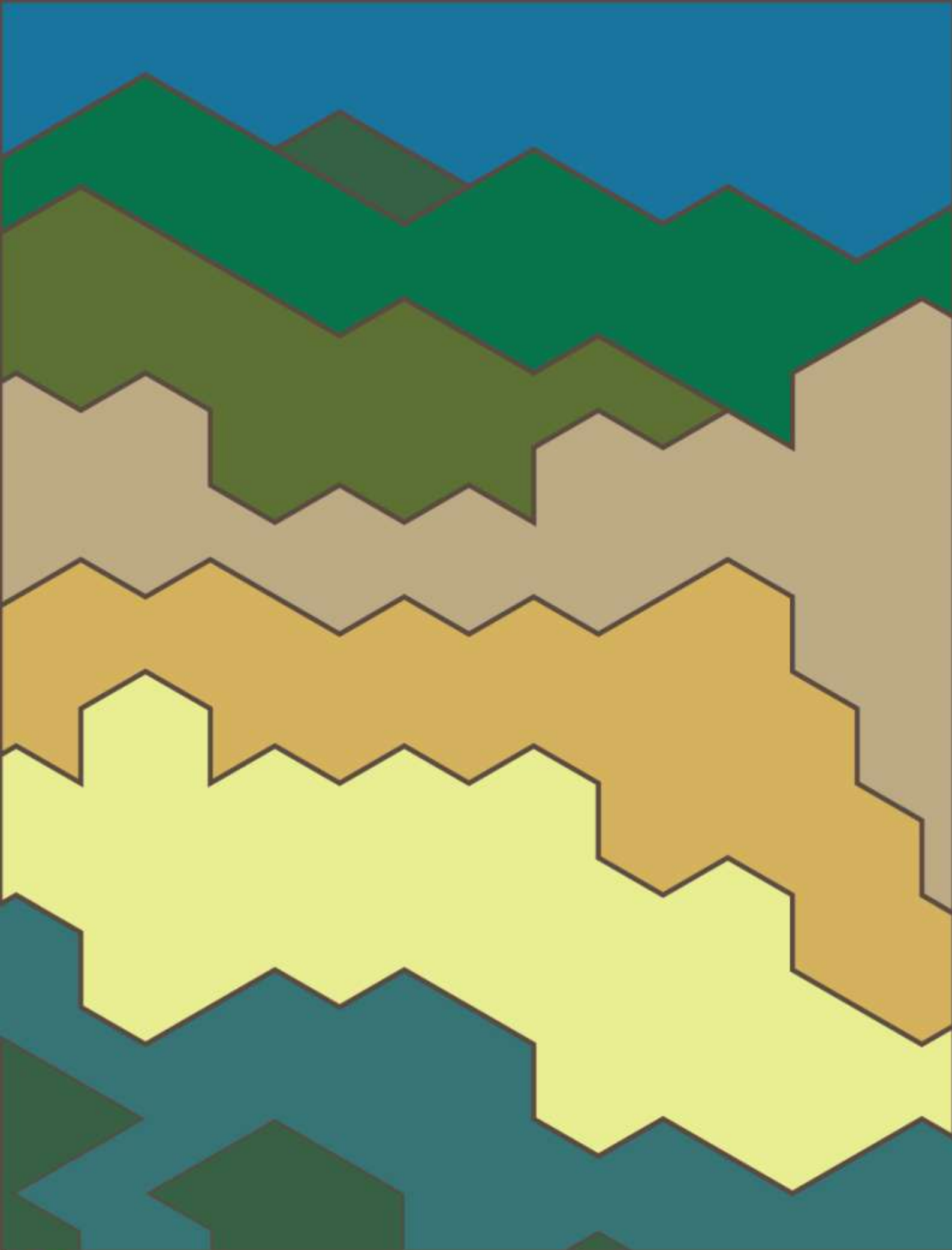
.....

.....

17. ผู้เสนอโครงการ (องค์กร)

- | | |
|---|---|
| <input type="checkbox"/> คณะกรรมการ จำนวน | คน ประกอบด้วย |
| <input type="radio"/> ผู้แทนหมู่บ้าน จำนวน..... | คน <input type="radio"/> ผู้แทนเครือข่าย จำนวน..... |
| <input type="radio"/> ผู้แทนท้องถิ่น จำนวน..... | คน |
| <input type="radio"/> อื่นๆ | จำนวน..... คน |

ผู้จัดส่งข้อมูล ชื่อ.....
เบอร์โทรศัพท์



สถาบันพัฒนาองค์กรชุมชน (องค์การมหาชน)
กระทรวงการพัฒนาสังคมและความมั่นคงของมนุษย์

912 ถนนวมินทร์ แขวงคลองจั่น เขตบางกะปิ กรุงเทพฯ 10240
โทร. 02-378-8300-9 โทรสาร 02-378-8321